

# Program rozvoje obce **STARÉ MĚSTO**



**období 2018 - 2025**

Verze [1]



**Pořizovatel:** Obec Staré Město 145, 569 32 Staré Město u Moravské Třebové  
zastoupená starostkou obce Jarmilou Řezníčkovou

**Zpracovatel:** Místní akční skupina Moravskotřebovsko a Jevíčko o.p.s.  
Třebovská 809, 569 43 Jevíčko

**Spolupráce:** Veronika Tinklová, DiS., koordinátorka zpracování PRO  
Jarmila Řezníčková, starostka obce  
Lenka Antlová, účetní obce  
Zastupitelstvo obce Staré Město

**Termín zpracování:** říjen 2017 – květen 2018

### **Schvalovací doložka:**

Program rozvoje obce Staré Město na období 2018 – 2025 schválilo Zastupitelstvo obce Staré Město, v souladu s §84, odst. 2, písm. a) zákona č. 128/2000 Sb. v platném znění.

**Datum schválení:** 27. 6. 2018

**Číslo usnesení:** 7

**Text usnesení:** Zastupitelstvo obce schvaluje Plán rozvoje obce  
**2018 - 2025.**

Jarmila Řezníčková  
starostka obce

Ludmila Lišková  
místostarostka obce



**Obsah:**

1.	ÚVOD .....	5
2.	Charakteristika obce .....	6
2.1	Základní informace o obci .....	6
2.2	Poloha obce .....	6
2.2	Symboly obce .....	7
2.3	Historie obce .....	8
3.	Obyvatelstvo .....	10
3.1	Demografický vývoj v obci .....	10
3.1.1	Vývoj počtu obyvatel .....	10
3.1.2	Struktura obyvatelstva .....	13
3.2	Sociální situace v obci .....	15
3.3	Spolková činnost a další činnost v obci .....	15
3.3.1	Spolupráce spolků s obcí .....	15
3.4	Informovanost občanů .....	15
4.	Hospodářství .....	16
4.1	Ekonomická situace .....	16
4.2	Trh práce .....	17
4.3	Cestovní ruch .....	19
5.	Infrastruktura .....	19
5.1	Technická infrastruktura .....	19
5.2	Dopravní infrastruktura .....	21
5.2.1	Bezpečnost dopravy .....	22
5.2.3	Dopravní obslužnost .....	23
5.2.4	Plánované koridory mezinárodního a republikového významu .....	23
5.3	Letecká doprava .....	24
6.	Vybavenost .....	24
6.1	Bydlení .....	24
6.2	Školství .....	25
6.3	Zdravotnictví .....	26
6.4	Sociální péče .....	26
6.5	Kultura a sport .....	26
7.	Životní prostředí .....	27
7.1	Půdní fond .....	28



7.2	Ovzduší .....	32
7.3	Hluk.....	32
7.4	Ochrana přírody a krajiny .....	32
8.	Hospodaření obce .....	32
8.1	Obecní úřad a jeho kompetence .....	32
8.2	Hospodaření a majetek obce.....	32
8.3	Bezpečnost .....	36
8.3.1	Kriminalita .....	36
8.3.2	Živelné pohromy.....	36
8.4	Vnější vztahy.....	36
9.	SWOT ANALÝZA .....	37
10.	Strategická vize.....	40
11.	Strategické cíle a opatření.....	40
11.1	Strategický cíl 1- Kvalitní infrastruktura .....	40
11.2	Strategický cíl 2 - Rozvoj obce .....	43
11.3	Strategický cíl 3 – Život v obci .....	45
11.4	Strategický cíl 4 – Životní prostředí .....	46
12.	Realizace programu rozvoje obce .....	49
12.1	Průběh vyhodnocení PRO.....	49
12.2	Aktualizace PRO.....	49
12.3	Zveřejnění PRO .....	49
13.	Seznam zkratk.....	50
14.	Seznam tabulek .....	50
15.	Seznam grafů.....	51
16.	Seznam obrázků .....	51
17.	Seznam použité literatury .....	51



## 1. ÚVOD

Program rozvoje obce je základním plánovacím dokumentem, zakotvený v zákoně č. 128/2000 Sb., o obcích. Je to hlavní nástroj pro řízení rozvoje obce. Formuluje představy o budoucnosti obce spolu s činnostmi vedoucími k naplnění dohodnutých představ.

Program rozvoje obce zachycuje hlavní problémy rozvoje obce a formuluje možná řešení, zvyšuje připravenost obcí k podání žádostí o dotační podporu a zvyšuje šance získat finanční prostředky z různých fondů. Je podkladem pro cílený a zdůvodněný územní průmět rozvojových aktivit v územním plánu, podkladem pro rozhodování orgánů obce v rozvojových záležitostech a v neposlední řadě podporuje vytvoření platformy spolupráce subjektů v obci.

Do přípravy vzniku Programu rozvoje obce byla zapojena veřejnost, která se mohla vyjádřit k problematice rozvoje obce a nastínit možný směr rozvoje obce z pohledu občana obce. Tuhle příležitost využilo 20,3 % občanů. Veškeré připomínky občanů byly zpracovány a při tvorbě dokumentu byl na ně brán zřetel.

Rozvojový dokument obce je složen ze tří částí: analytická část, návrhová část a výsledky dotazníkového šetření.

Analytická část - představuje současný stav obce, souhrn důležitých oblastí, které ovlivňují rozvoj obce jako takové. Jde o komplexní zhodnocení stávající situace a určení problematických oblastí. Na základě zhodnocení jednotlivých oblastí byla vytvořena SWOT analýza, která je spolu s analytickou částí výchozím bodem pro zpracování návrhové (strategické) části.

Návrhová část – popisuje, jakým způsobem lze dosáhnout rozvoje. Byly nastaveny cíle a opatření, při jejichž plnění by mělo dojít k plánovaným výsledkům. Děje se tak prostřednictvím konkrétních aktivit, které jsou definované u jednotlivých opatření.

Dotazníkové šetření je součástí rozvojového dokumentu jako Příloha č. 1. Program rozvoje obce byl zpracován ve spolupráci s představiteli obce a za pomoci samotných občanů prostřednictvím zmiňovaného dotazníkového šetření.



## A. ANALYTICKÁ ČÁST

### 2. Charakteristika obce

#### 2.1 Základní informace o obci

Tabulka č. 1: Základní informace o obci

STARÉ MĚSTO	
<b>Adresa obecního úřadu</b>	Staré Město 145, 569 32 Staré Město u Mor. Třebové
<b>Webové stránky</b>	<a href="http://www.stare-mesto.eu">www.stare-mesto.eu</a>
<b>Email</b>	<a href="mailto:starosta@stare-mesto.eu">starosta@stare-mesto.eu</a>
<b>Telefon</b>	461 312 315
<b>IČO</b>	00277380
<b>Datová schránka</b>	46va5ez
<b>Výměra katastru</b>	2 473 ha
<b>Počet obyvatel k 31. 12. 2016</b>	1 005 občanů
<b>Kód obce</b>	CZ0533 578789
<b>Části obce</b>	4 – Staré Město, Radišov, Petrušov, Bílá Studně
<b>Obec s rozšířenou působností</b>	Moravská Třebová
<b>Okres</b>	Svitavy
<b>Kraj</b>	Pardubice
<b>Vyšší územně správní celek</b>	Severovýchod

Zdroj: vlastní zpracování

#### 2.2 Poloha obce

Obec Staré Město se nachází 5 km severně od Moravské Třebové v nadmořské výšce 418 m.n.m. Katastr obce se rozkládá na ploše 2 473 ha. Do této plochy spadají také obce Radišov, Petrušov a Bílá Studně, které jsou součástí obce Staré Město. Obec Staré Město a její přidružené části katastrálně sousedí s 10 obcemi.

Tabulka č. 2: Obce sousedí s obcí Staré Město

Obec	Světová strana	Délka katastrální hranice
Rychnov na Moravě	SZ	cca 3,04 km
Kunčina	Z	cca 4,22 km
Moravská Třebová	JZ	cca 3,27 km
Linhartice	J až JV	cca 6,06 km
Gruna	JV	cca 30 m
Dětřichov u Mor. Třebové	JV až V	cca 6,05 km
Borušov	JV až V	cca 180 m
Maletín	V	cca 3,52 km
Hynčina	SV	cca 475 m
Třebařov	S až SV	cca 7,33 km

Zdroj: vlastní zpracování





#### Vodní toky a plochy na území obce:

Na jihu území obcí Staré Město a Bílá Studně protéká menší vodní tok „Bílý potok“ od východu k západu. Severní částí obce Staré Město protéká „Třebařovský potok“, se 2 bezejmennými přítoky, nachází se zde také bezejmenná malá vodní plocha.

V severní části obce Radišov se nachází dvě prameniště „Radišovského potoka“, na jehož toku jsou dvě malé vodní plochy pod názvem „Čechovského rybníky“, které jsou také v soukromém vlastnictví. Částí obce Petrušov protéká vodní tok pojmenovaný „Ospický potok“ s bezejmenným přítokem. Obec opouští v severní části. V obci Petrušov také pramení výše zmíněný „Třebařovský potok“.

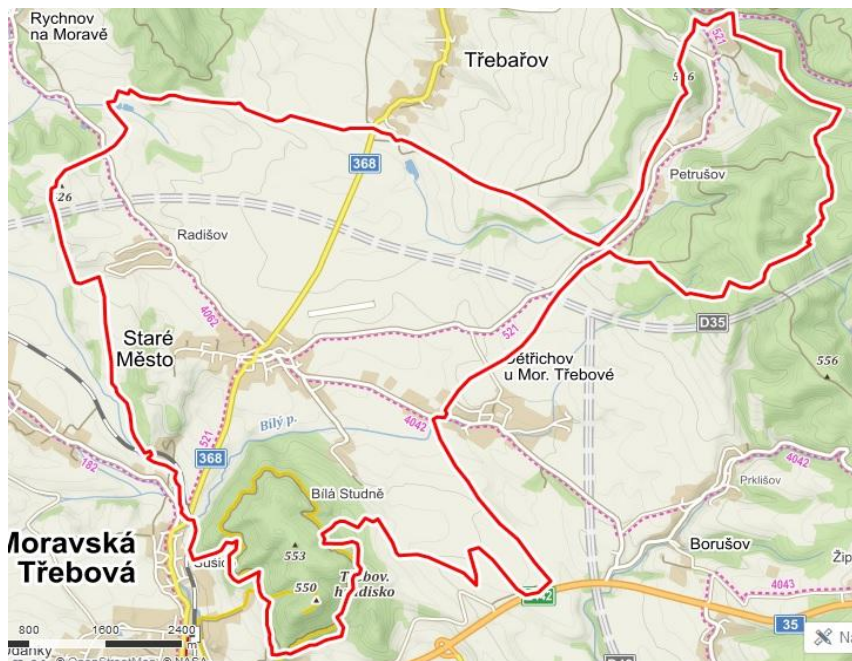
Všechny toky, kromě Ospického potoka, se nachází mimo obydlené a zastavěné části obcí.

#### Vrcholy a kopce na území obce:

Nad částí obce Bílá Studně jižním směrem se tyčí kopec pojmenovaný Dubina (553 m. n. m.). Jeho součástí je vrchol Třebovské hradisko (550 m. n. m.), který je také součástí katastru obce.

Jihozápadním směrem v obci Staré Město je to kopec Zlatník (430 m. n. m.). Na území části obce Petrušov se nacházejí dva bezejmenné vrcholy, které jsou součástí komplexu Zábřežské vrchoviny.

**Obrázek č. 1: Poloha katastru obce Staré Město**



Zdroj: [www.mapy.cz](http://www.mapy.cz), vlastní zpracování

## 2.2 Symboly obce

Obec má schválený znak i prapor obce.

Znak – v červeném štítě ze zelené paty vyrůstající stříbrná kostelní věž. V zelené patě je znázorněna stříbrná dubová větev se dvěma odvrácenými listy a třemi žaludy.

Prapor obce – list tvoří dva vodorovné pruhy, červený a zelený, v poměru 7:3. V červeném pruhu bílá silueta kostelní věže s prázdnou gotickou bránou, v zeleném pruhu bílá dubová větev se dvěma odvrácenými listy a třemi žaludy. Poměr šířky k délce listu je 2:3.



## 2.3 Historie obce

### Staré Město

Obec Staré Město je nejstarší doloženou osadou na Moravskotřebovsku. První písemná zmínka o obci pochází z roku 1234. Obec byla střediskový předchůdce Moravské Třebové, ale kvůli nevhodné poloze bylo „nové“ město Moravská Třebová „přesunuto“ do nedaleké lokace. Obec s původním názvem Stará Třebová je připomínána mezi trebovským zbožím, které zapsal Jindřich ml. z Lipé markraběti Janu Jindřichovi. V roce 1490, kdy další z držitelů trebovského zboží Jiří Hrabíše z Postupic, zapsal trebovské zboží Ladislavu z Boskovic, je již obec nazývána vsí Staré Město. Pod trebovské panství spadala obec až do roku 1849. Od 15. století je v obci připomínána fara a koncem 16. století byl ve Starém Městě luterský farář. V roce 1791 vznikla rozparcelováním panského dvora osada Bílá Studně. Ve 14. století směrem k obci Dětrichov byla také osada Staroměstská ulice. Dodnes ji připomíná skupina domů u silnice k Dětrichovu. V polovině 19. století byl v obci vrchnostenský dvůr, dědičná rychta, fara, škola, kostel a myslivna. Škola byla v obci založena v roce 1898. V roce 1921 byla do obce zavedena elektřina.

Po roce 1850 byla obec Staré Město začleněna do politického okresu Moravská Třebová a v rámci soudní správy do soudního okresu Moravská Třebová. Po roce 1938 až do roku 1945 patřila pod správní okres Moravská Třebová v župě Sudety. Poté do roku 1949 pak pod správní okres Moravská Třebová v zemi Moravskoslezské. Do roku 1960 náležela pod Brněnský kraj. Od roku 1960 byla začleněna pod okres Svitavy ve Východočeském kraji. V roce 1960 se také staly osadami Starého Města obce Petrušov a Radišov, od roku 1976 – 1990 také obce Borušov, Prklišov a Svojanov. Další připojenou osadou je Bílá Studně.

Obyvatelstvo se na počátku 20. století živilo převážně zemědělstvím. V místě byla také tkalcovna, přádelna a cihelna. U Bílé Studně byly nalezeny prameny minerální vody. Ve druhé polovině 18. století zde byly zřízeny sírné lázně, které během 2. světové války zanikly. V obci působilo několik spolků, např. hasičský, školský, mužský pěvecký, živnostenský, kulturní, chovatelský a další.

### Památky v obci:

- Farní kostel sv. Kateřiny a sv. Anny – původně gotický kostel ze 13. stol., přestavba kostela proběhla v 17. a 18. století (nejdříve v renesančním a později v barokním stylu) – kulturní památka
- Hřbitovní kaple – z roku 1728
- Fara – z roku 1716 – kulturní památka
- Kalvárie u kostela – z roku 1771, v rokokovém stylu
- Plastika u kostela – z roku 1716 ???
- Socha sv. Jana Nepomuckého – kulturní památka na návsi
- Kříž z roku 1797 – kulturní památka (krucifix), nacházející se u hřbitovní zdi
- Středověké hradiště – řazené mezi archeologické památky – kulturní památka
- V obci je ještě několik křížků a božích muk, které však nemají status „Kulturní památka“, ale řadí se do tzv. drobných památek.

### Petrušov

První písemná zmínka o obci Petrušov je z roku 1316, kdy se psal Mikul z Petrovic. Není zcela jasné, zda původní jméno obce je Petrušov nebo Petrovice. Od roku 1398 se obec objevuje mezi trebovským zbožím a mění své držitele dle majitelů trebovského panství až do období 1850. Osud obce Petrušov však nebyl jednoduchý. V roce 1408 byli sice obyvatelé osvobozeni od odevzdání výnosů a od práva odúmrtě, ale o 150 let později byla obec vymazána jako zaniklá, nebo se o ní píše





v tomto období jako o „pusté“. Příčinou byly pravděpodobně husitské války, které obec zničily. Začátkem 18. století nechal kníže Johann Adam z Lichtenštejna, držitel třebovského panství, obec znovu založit. Od roku 1850 správní vývoj obce kopíruje správní vývoj obce Staré Město. Roku 1960 se Petrušov stává osadou obce Staré Město.

V roce 1848 byla v obci založená škola. Obec byla přiřazena do Třebařova, kde měla také poštu. Krátce před začátkem první světové války byla zahájena stavba silnice do Starého Města.

Obyvatelé se živilí hlavně zemědělstvím. V obci byl však také na počátku 20. století hostinec, obchod s mlékem, potravinami, kramářství, kolářství, krejčí, stolař, obchod tabáku a tkalcovství. V Petrušově bylo také vodní družstvo, mlynářská společnost s pilou. Moučný mlýn je v obci připomínán již před rokem 1850, stejně jako dva lomy na pískovec, které patřily vrchnosti. Jeden kamenolom se připomíná i v roce 1911.

Spolková činnost v obci byla malá. Působil zde spolek dobrovolných hasičů od roku 1894, místní skupina Spolku severomoravských Němců od roku 1908 a od roku 1919 pěvecký spolek.

#### **Památky v obci:**

- Původní Kaple sv. Petra a Pavla – nyní patří soukromému majiteli, v současné době nemá status „kaple“
- Pomník padlých v 1. světové válce
- V obci Petrušov se nadále nachází tři kříže v jedné linii, malá kaplička u silnice a torzo sochy u Švédské cesty.

Žádná památka v obci nemá status „Kulturní památka“, zmiňované památky jsou pouze místního významu.

#### **Radišov**

Radišov je obec – ves, českého původu, která vznikla již před německou kolonizací. Původně patřila ves bratrům Mikuláši a Zdeňkovi ze Svinčan, kteří ji prodali Václavovi z Mladějova, který ves přijal od markraběte Jana Jindřicha v léno a poté se psal z Radějova. V roce 1398 se ves objevuje mezi třebovským zbožím a mění své držitele stejné, jako ostatní okolní vsi a obce. Od dob Ladislava z Boskovic sdílí osudy třebovského panství až do roku 1849. Od roku 1850 byla, stejně jako ostatní obce, spadající pod správu obce Staré Město, začleněna do politického okresu Moravská Třebová. Další správní vývoj obce Radišov je stejný, jako u ostatních obcí Moravskotřebovska. Popsáno viz výše – obec Staré Město. Roku 1960 se Radišov stává osadou obce Staré Město.

Obyvatelstvo se živilo převážně zemědělstvím, ale i řemesly a živností. V 19. století se eviduje hospoda, z počátku 20. století zde byl mimo hostince, obchody s obilím, drůbeží, vepřovým dobyt看em, smíšené zboží a vetešnictví, z řemesel pak kovář, krejčí.

V obci byla také škola. Přiřazena byla do Starého Města, kde byla i pošta. V roce 1927 zde proběhla elektrifikace, vodovod byl položen v roce 1930.

Spolková činnost v Radišově byla menšího charakteru. Působila zde od roku 1902 místní skupina Spolku severomoravských Němců a od roku 1922 spolek pěvecký.

#### **Památky v obci:**

- Kaple sv. Rocha – kulturní památka
- Sloup se sochou sv. Jana Nepomuckého – kulturní památka
- Pomník padlým z 1. sv. války – odkaz budoucím generacím
- Malá kaplička – nacházející se v JZ části obce, která byla v roce 2014 kompletně zrekonstruována.



## 3. Obyvatelstvo

### 3.1 Demografický vývoj v obci

#### 3.1.1 Vývoj počtu obyvatel

Při prvním sčítání lidu roku 1869 měla obec Staré Město dohromady s obcemi, které spadají pod správu obce Staré Město 1 821 obyvatel. Další roky se počet obyvatel spíše snižoval. Největší propad obyvatel obec zaznamenala v roce 1950, kdy se během 20 let stav obyvatel snížil z 1 676 na 1 022. Tj. o 654 obyvatel méně než v roce 1930. Lze předpokládat, že za touto sestupnou tendenci je historický fakt, kdy došlo k vystěhování německého obyvatelstva. Vůbec nejméně obyvatel měla obec v roce 1970, kdy poprvé celkový počet obyvatel klesl pod hranici 1000. V současné době (k 31. 12. 2017 dle údajů z ČSÚ) je počet obyvatel v obci 1 012. V tabulce č. 3 jsou uvedené počty obyvatel od roku 1869 v jednotlivých částech obce. Z této tabulky lze vyčíst, že nejvíce obyvatel ztratila část obce Petrušov, která přišla během necelých 150 let o více jak 370 obyvatel.

Tabulka č. 3: Historický vývoj počtu obyvatel 1869 - 2017

Rok	1869	1880	1890	1900	1910	1921	1930	1950
Staré Město	978	950	1017	965	972	954	1003	599
Petrušov	401	388	353	333	293	311	269	137
Bílá Studně	105	102	79	76	80	78	74	76
Radišov	337	322	346	351	351	307	330	210
<b>Celkem</b>	<b>1821</b>	<b>1762</b>	<b>1795</b>	<b>1725</b>	<b>1658</b>	<b>1650</b>	<b>1676</b>	<b>1022</b>
Rok	1961	1970	1980	1991	2001	2011	2017	
Staré Město	679	644	809	802	806	810	843	
Petrušov	165	90	44	25	22	18	21	
Bílá Studně	66	68	53	42	32	39	27	
Radišov	210	165	150	136	125	117	121	
<b>Celkem</b>	<b>1120</b>	<b>967</b>	<b>1056</b>	<b>1003</b>	<b>985</b>	<b>984</b>	<b>1012</b>	

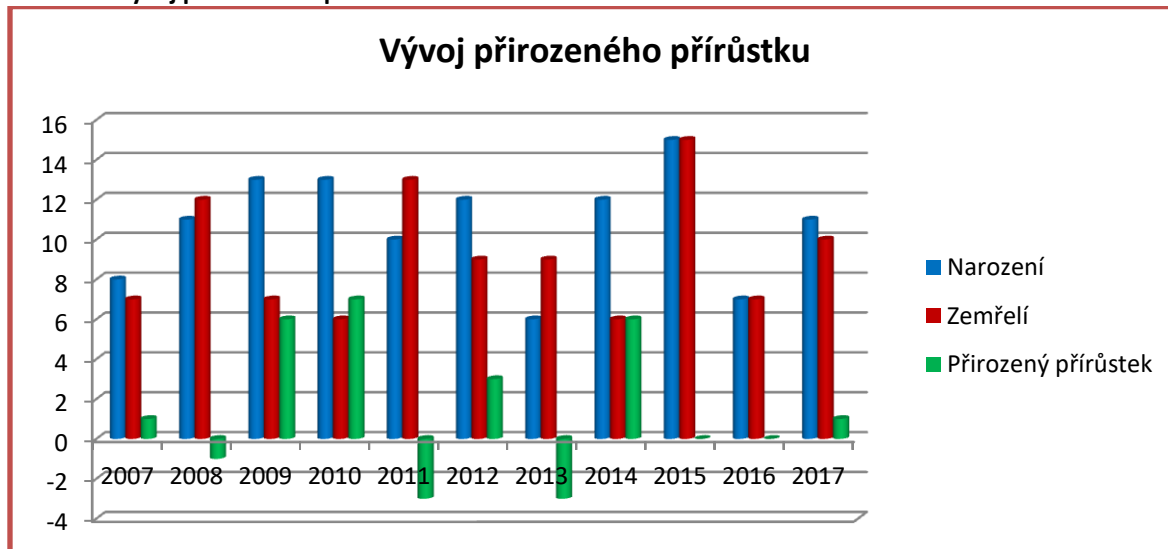
Zdroj: Historický lexikon obcí 1869 – 2011

#### **Přirozený přírůstek a saldo migrace**

Přirozený přírůstek je rozdíl mezi počtem obyvatel narozených a zemřelých. Na grafu č. 1 můžeme sledovat od roku 2007 hodnoty přirozeného přírůstku. Za sledované období od roku 2007 - 2017 kladné hodnoty přirozeného přírůstku převažují, záporné jsou v letech 2008, 2011 a 2013. Za poslední tři roky je přirozený přírůstek v kladné hodnotě 1 s tím, že v letech 2015 a 2016 byl počet nově narozených občanů roven počtu zemřelých občanů.



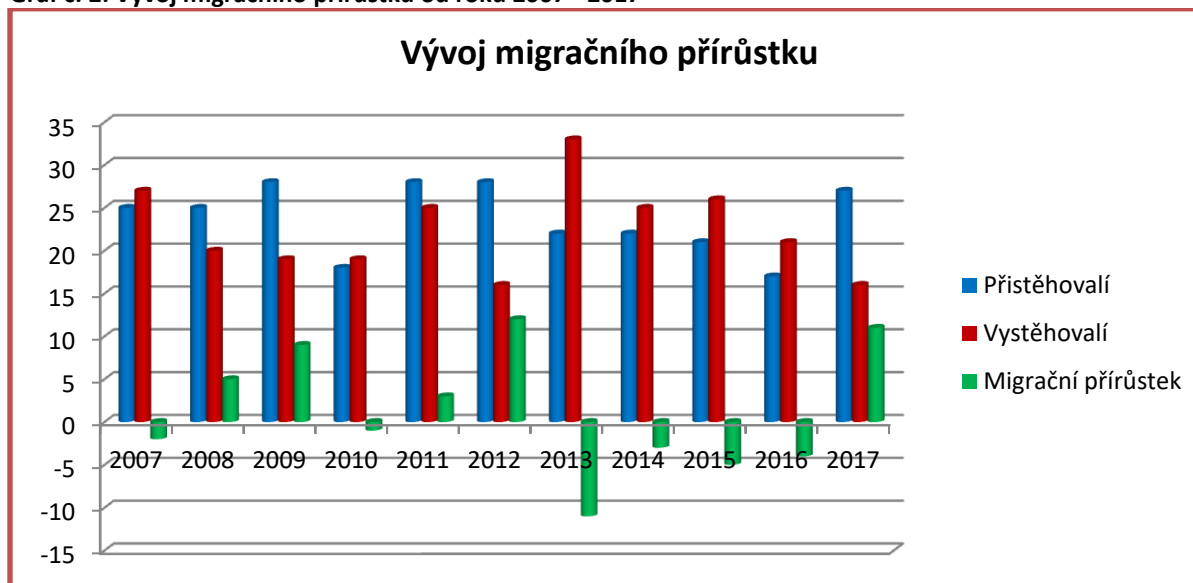
Graf č. 1: Vývoj přirozeného přírůstku od roku 2007 – 2017



Zdroj: ČSÚ; vlastní zpracování

Saldo migrace je rozdíl mezi obyvateli odstěhovanými z obce a nově přistěhovanými do obce. V letech 2008 – 2012 se migrační přírůstek pohyboval v kladných hodnotách, mimo rok 2010. Od roku 2013 - 2016 je však saldo migrace záporné. To znamená, že lidé se více z obce stěhovali. V posledním roce (2017) však výrazněji převažovali lidé, kteří se do obce stěhují.

Graf č. 2: Vývoj migračního přírůstku od roku 2007 - 2017



Zdroj: ČSÚ; vlastní zpracování

Celkový přírůstek je součet přirozeného přírůstku a salda migrace. V obci Staré Město je vývoj celkového přírůstku značně kolísavý. Vyrůstající počet obyvatel obec zaznamenala v roce 2008, od roku 2009 – 2011 celkový přírůstek obyvatel klesá, ale stále se drží v kladných hodnotách. Rok 2012 znamenal pro obec znovu zvýšení počtu obyvatel, aby v následujícím roce díky většímu zápornému migračnímu saldu klesl do záporných hodnot. V roce 2014 opět přešel celkový přírůstek do kladných hodnot, především díky vyššímu přirozenému přírůstku. Vzhledem k nulovému přirozenému přírůstku a záporným hodnotám migračního přírůstku, byl celkový přírůstek v letech 2015 a 2016 také záporný. V obci tudíž klesal po dva roky počet obyvatel. Loňský rok (2017) byl pro obec ve



znamení nově narozených a přistěhovalých obyvatel a díky tomu se křivka hodnot celkového přírůstku dostala za kladnou hodnotu 10.

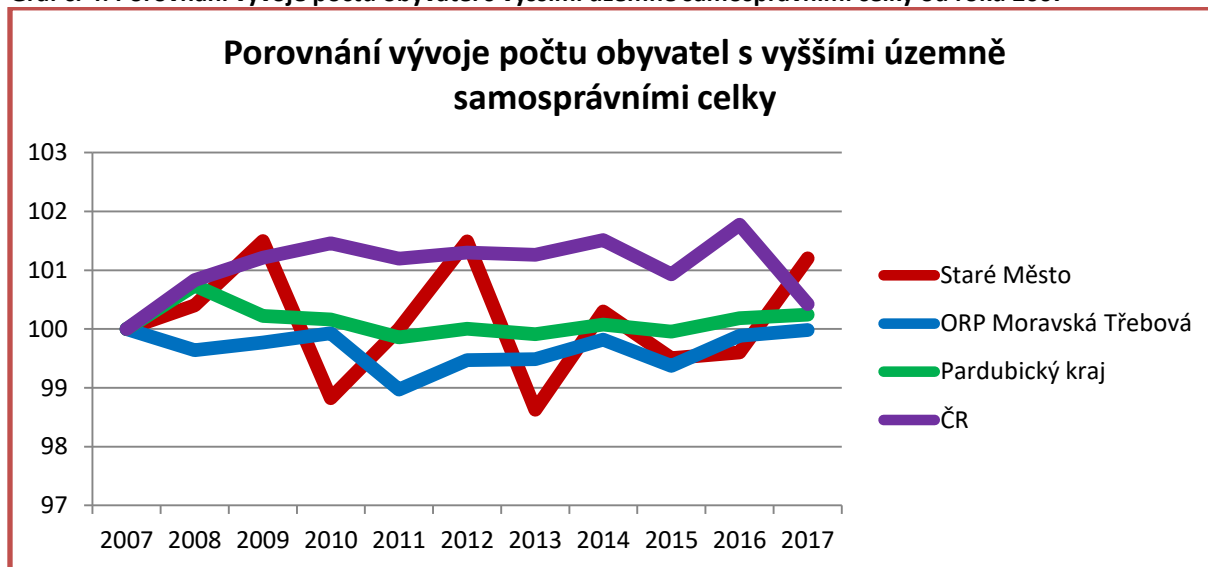
Graf č. 3: Vývoj celkového přírůstku od roku 2007 - 2017



Zdroj: ČSÚ, vlastní zpracování

Pro porovnání vývoje počtu obyvatel ve Starém Městě s většími územně samosprávnými celky byl vytvořen graf č. 4. Na grafu je patrné, že vývoj počtu obyvatel v obci Staré Město je značně kolísavý na rozdíl od vyšších územně samosprávních celků. Průběžnou ztrátu či nepatrný nárůst obyvatel zaznamenává jak Pardubický kraj, tak i území ORP Moravská Třebová. Obec Staré Město od roku 2007 zaznamenává značné výkyvy počtu obyvatel. Křivka vývoje počtu obyvatel ale v roce 2017 v obci převyšuje nad křivkami vyšších územně samosprávních celků.

Graf č. 4: Porovnání vývoje počtu obyvatel s vyššími územně samosprávnými celky od roku 2007



Zdroj: ČSÚ, vlastní zpracování



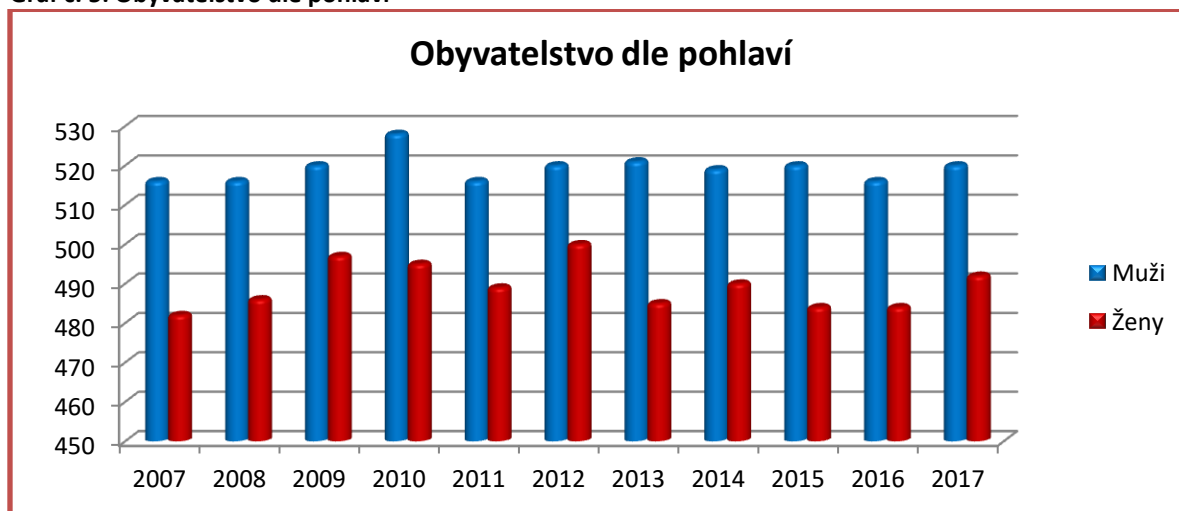
### 3.1.2 Struktura obyvatelstva

Struktura obyvatelstva je dělena dle pohlaví, věku a vzdělání.

#### Dle pohlaví

V obci Staré Město převažují od roku 2007 muži. Převaha mužského pohlaví je v každém roce v řádu desítek. Největší převahu muži zaznamenali v roce 2015, kdy bylo v obci o 36 mužů více než žen. Naopak nejmenší rozdíl mezi muži a ženami nastal v roce 2012, kdy žen bylo o 20 méně než mužů.

Graf č. 5: Obyvatelstvo dle pohlaví



Zdroj: ČSÚ, vlastní zpracování

#### Dle věkové struktury

Dle ČSÚ je věková struktura obyvatelstva rozdělena na tři skupiny: děti do 14 let, občané od 15 – 64 let a senioři nad 65 let. Vždy je nejpočetnější skupinou obyvatelstvo ve skupině 15 – 64 let. Ukazatelem stáří obyvatelstva v obci je počet dětí do 14 let a senioři nad 65 let. Do roku 2015 převažoval počet dětí nad seniory. V roce 2016 byl počet seniorů a dětí totožný. Tzn., že počet dětí do 14 let ubývá a počet seniorů postupem let přibývá.

Graf č. 6: Věková struktura obyvatelstva



Zdroj: ČSÚ, vlastní zpracování



Dalším ukazatelem stáří obyvatelstva je průměrný věk občanů. V následující tabulce č. 4 je znázorněn průměrný věk obyvatel od roku 2007. V tomto roce byl průměrný věk občanů v obci 37,7 let. V roce 2017 je to 40,2 let. Tzn., že průměrný věk se neustále zvyšuje a během 9 let se zvýšil o 2,5 let.

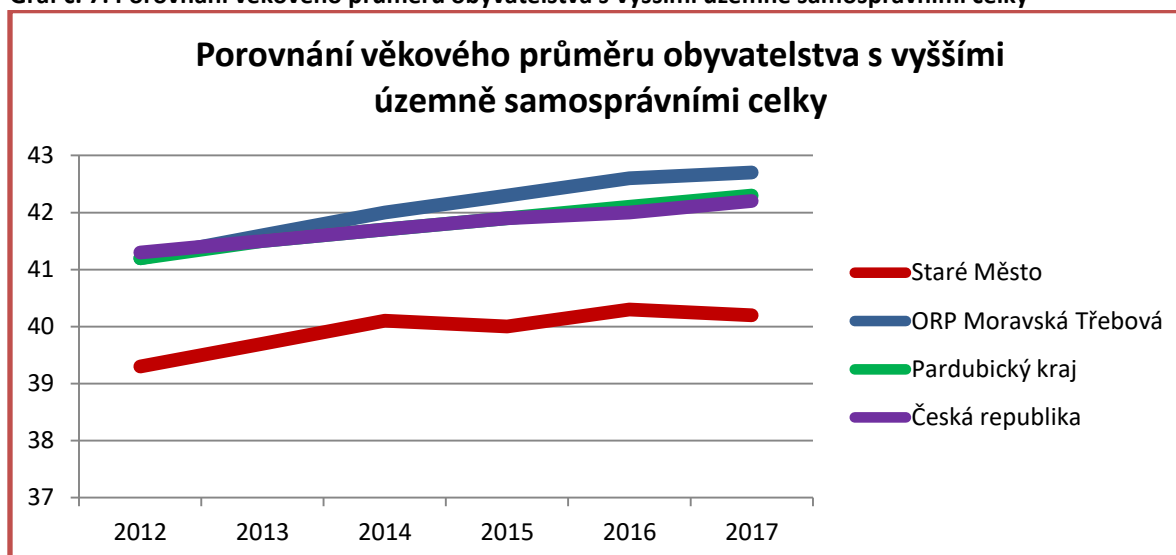
Tabulka č. 4: Průměrný věk obyvatelstva od roku 2007

Rok	2007	2008	2009	2010	2011	2012
Průměrný věk	37,7	37,9	38	38,5	38,9	39,3
Rok	2013	2014	2015	2016	2017	
Průměrný věk	39,7	40,1	40	40,3	40,2	

Zdroj: ČSÚ, vlastní zpracování

V grafu č. 7 je znázorněné porovnání věkové průměru obyvatelstva obce Staré Město s dalšími vyššími územně samosprávnými celky. Oproti vyšším celkům je průměrný věk občanů v obci menší, přesto stoupá. Nejvíce je na tom celkové území ORP Moravská Třebová, kde výše věkového průměru dosahuje 42,7 letům.

Graf č. 7: Porovnání věkového průměru obyvatelstva s vyššími územně samosprávnými celky



Zdroj: ČSÚ, vlastní zpracování

#### Dle vzdělání

Aktuální struktura obyvatelstva dle vzdělání není na webových stránkách ČSÚ k dispozici. Poslední údaje jsou z roku 2011 (SLDB). Proto se v tomto dokumentu tyto údaje neobjevují.

#### Souhrn demografického vývoje obyvatelstva

V obci je aktuálně k 31. 12. 2017 1 012 občanů. Je to o 12 občanů více než ke konci roku 2016. Tzn., že počet obyvatel prozatím stoupl. Dle předchozích grafů je počet obyvatel ve Starém Městě značně kolísavý, ale v současné době má tendenci mírně stoupat. Ohledně věkového složení pozvolna narůstá průměrný věk občanů a počet seniorů a dětí do 14 let je vyrovnaný. V obci převažuje mužská populace.





### 3.2 Sociální situace v obci

V obci se nachází fara, kde jsou ubytováni lidé bez přístřeší. S těmito lidmi obec řeší občasné problémy. Vyskytují se tu i patologické jevy vlivem výskytu drogově závislých obyvatel.

Také se v obci nachází cca 0,5% občanů národnostních menšin.

### 3.3 Spolková činnost a další činnost v obci

V obci působí tyto spolkové činnosti:

- **Sbor dobrovolných hasičů Staré Město** – 31 členů
- **TJ Staré Město**

Má 68 členů. Pod TJ Staré Město spadá také turistický oddíl **Bílá stopa**, která organizuje mládež v obci. Oddíl Bílá stopa v současné době členů. Dále pod TJ spadá **ASPV ženy**.

- **Myslivecký spolek Hubert Staré Město – 23 členů**
- **Římskokatolická farnost:**

O farnost Staré město se starají Františkáni, kteří působí v Moravské Třebové a mají na starosti okolní farnosti. Ve Starém Městě využívají k bohoslužbám kostel sv. Kateřiny a sv. Anny. Na faře poskytli útočiště lidem, kteří se z různých důvodů ocitli v těžké životní situaci a nenašli domov jinde. Bohužel tato služba přináší také svá negativa v podobě řešení problémů v obci, které tito lidé občas způsobují.

- **Aeroklub**

Hlavní činností Aeroklubu je provozování, organizace, propagace a podpora sportovního a rekreačního létání a parašutismu včetně zajištění leteckého výcviku a pořádání sportovních a společenských akcí. Aeroklub se zároveň věnuje i práci s dětmi a mládeží v oblasti leteckých sportů a aktivit.

Letecká činnost Aeroklubu je organizována v tzv. odborech, a to v Plachtařském odboru, v Ultralehkém odboru a v Motorovém odboru. Pro letecké aktivity dětí je provozován modelářský kroužek.

Aeroklub Moravská Třebová je také majitelem a provozovatelem veřejného vnitrostátního letiště Moravská Třebová.

#### 3.3.1 Spolupráce spolků s obcí

Obec spolupracuje a podporuje aktivní spolky v obci. Ze strany obce jsou bezúplatně poskytovány prostory pro činnost a konání akcí např. v sokolovně či sportovní areál včetně kabin. Na žádost spolků jsou poskytovány finanční příspěvky a dotace na činnost a pořádání akcí.

### 3.4 Informovanost občanů

Obec své občany informuje pomocí místního rozhlasu, webových stránek nebo rozesílá letáky přímo do domů.

„Z dotazníkového šetření vyplynulo, že občanům chybí vydávání Zpravodaje“.



## 4. Hospodářství

### 4.1 Ekonomická situace

K 31. 12. 2017 v obci působilo celkem 200 registrovaných podniků, z toho bylo zjištěno 107 aktivních podniků. Jedná se o fyzické i podnikatelské osoby. Podle tabulky č. 5, kde jsou podnikatelské subjekty rozděleny dle odvětví, je nejvíce zastoupen velkoobchod, maloobchod a opravy a údržba motorových vozidel, stavebnictví a průmysl, dle zjištěné aktivity.

Tabulka č. 5: Podnikatelské subjekty dle převažující činnosti k 31. 12. 2017

	Registrované podniky	Podniky se zjištěnou aktivitou		Registrované podniky	Podniky se zjištěnou aktivitou
Zemědělství, lesnictví, rybářství	23	13	Profesní, vědecké a technické činnosti	8	4
Průmysl celkem	31	18	Veřejná správa a obrana, povinné sociální zabezpečení	2	2
Stavebnictví	39	20	Vzdělání	2	1
Velkoobchod a maloobchod; opravy a údržba motorových vozidel	45	22	Zdravotní a sociální péče	3	3
Doprava a skladování	3	3	Kulturní, zábavní a rekreační činnosti	4	3
Ubytování, stravování a pohostinství	19	7	Ostatní činnosti	15	6
Administrativní a podpůrné činnosti	3	3	<b>Celkem</b>	<b>200</b>	<b>107</b>
Činnosti v oblasti nemovitostí	3	2			

Zdroj: ČSÚ, vlastní zpracování

Na katastru obce je několik firem, jejichž zaměstnanci jsou nejen z obce, ale také z širšího okolí.

Jedná se převážně o firmy:

**AGRONA Staré Město a.s.** – zabývající se zemědělskou činností; podnik o velikosti 50 – 99 zaměstnanců; v současné době cca 60 zaměstnanců

**JESSGROVE Central Europe s.r.o.** – velkoobchod s textilem; podnik o velikosti 5 – 49 zaměstnanců

**Drupork Svitavy a.s.** – živočišná výroba; ve Starém Městě firma zaměstnává pouze 1 zaměstnance

Mimo větších podniků působí v obci cca 180 podnikatelských subjektů - **dvě stavební firmy a ostatní**

**OSVČ jako:**

truhlářství, tesařství, klempířství, pokrývačství, kamnářství, finanční poradenství, autolakovna, opravy motorových vozidel, kadeřnictví, účetní služby, údržba zeleně, projekční činnost, prodej krmných směsí pro domácí zvířata a další.

V obci je také prodejna se smíšeným zbožím, restaurace (2x) a ubytování.



Tabulka č. 6: Podnikatelské subjekty dle právní formy k 31. 12. 2017

	Registrované podniky	Podniky se zjištěnou aktivitou
<b>Fyzické osoby</b>	<b>172</b>	<b>86</b>
FO podnikající dle živnostenského zákona	159	78
FO podnikající dle jiného než živnostenského zákona	7	4
Zemědělství podnikatelé	5	4
<b>Právnícké osoby</b>	<b>28</b>	<b>18</b>
Obchodní společnosti	14	11
Akciové společnosti	4	2
Družstva	X	x
<b>Celkem</b>	<b>200</b>	<b>104</b>

Zdroj: ČSÚ; vlastní zpracování

Dle právní formy převažují v obci OSVČ – fyzické osoby. Některé údaje jsou na stránkách ČSÚ nedostupné, proto tyto údaje nejsou zavazující.

## 4.2 Trh práce

Následující tabulka č. 7 znázorňuje počty nezaměstnaných občanů v jednotlivých měsících za poslední dva roky. Na začátku roku 2016 dosahovala nezaměstnanost v obci 11,5%, která až do listopadu 2016 klesala. Měsíce prosinec 2016 – únor 2017 vykazují opět vyšší procento nezaměstnanosti než předchozí a následující měsíce. Je to dáno faktem, že přes zimu jsou lidé většinou v evidenci na Úřadu práce, protože jejich povolání nebo zaměstnání neumožňuje pracovat v zimních měsících. Mírný nárůst nezaměstnanosti je také zaznamenán v letních měsících (červenec a srpen), což lze vysvětlit nahlášením čerstvých absolventů na Úřadě práce. Nicméně po porovnání nezaměstnanosti dvou posledních let (2016 a 2017), kdy průměrná nezaměstnanost v roce 2016 byla 8,77% a v roce 2017 6,91%, je zřejmé, že v posledním roce 2017 klesla nezaměstnanost o 1,86%.

Tabulka č. 7: Vývoj nezaměstnanosti v roce 2016 a 2017

Rok	Měsíc	Dosažitelní uchazeči 15 - 64	Obyvatelstvo 15 - 64 let	Podíl nezaměstnaných osob	Volná místa
2016	Leden	79	686	11,50%	3
	Únor	78	686	11,40%	0
	Březen	75	686	10,90%	2
	Duben	66	686	9,60%	2
	Květen	55	672	8,20%	3
	Červen	51	672	7,60%	2
	červenec	53	672	7,90%	0
	Srpen	53	672	7,90%	2
	Září	52	672	7,70%	1
	Říjen	48	672	7,10%	1
	listopad	47	672	7,00%	1



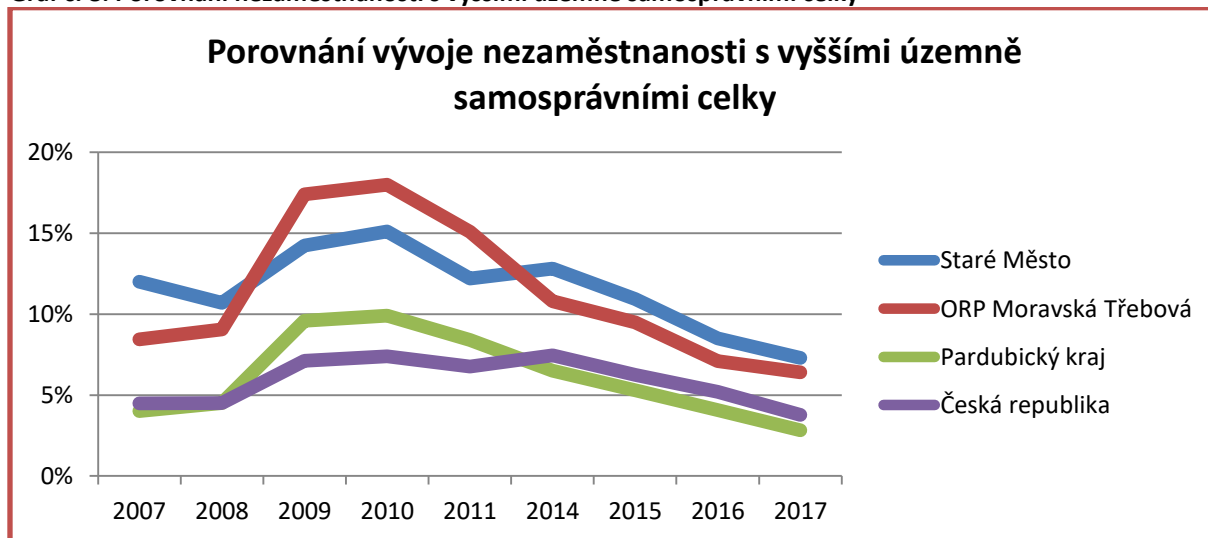
2017	prosinec	57	672	8,50%	1
	Leden	62	672	9,20%	2
	Únor	65	672	9,70%	2
	Březen	55	672	8,20%	3
	Duben	49	672	7,30%	4
	Květen	38	654	5,80%	3
	Červen	38	654	5,80%	2
	červenec	40	654	6,10%	2
	Srpen	41	654	6,30%	2
	Září	39	654	6,00%	2
	Říjen	36	654	5,50%	2
	listopad	37	654	5,70%	3
	prosinec	48	654	7,30%	2

Zdroj: MPSV; vlastní zpracování

V následujícím grafu č. 8 je znázorněné porovnání nezaměstnanosti s vyššími územně samosprávnými celky od roku 2007. Celkově nezaměstnanost klesá, avšak ještě v loňském roce byl a ve Starém Městě nezaměstnanost vyšší než celková nezaměstnanost celého ORP Moravská Třebová.

Je ale nutné brát v potaz, že od ledna 2013 Ministerstvo práce a sociálních věcí definovalo nový ukazatel registrované nezaměstnanosti v ČR – Podíl nezaměstnaných osob, který vyjadřuje podíl dosažených uchazečů o zaměstnání ve věku 15 – 64 let ze všech obyvatel ve stejném věku, na rozdíl od ukazatele Míra registrované nezaměstnanosti, který vyjadřoval všechny uchazeče o zaměstnání pouze k ekonomicky aktivním osobám do konce roku 2012.

Graf č. 8: Porovnání nezaměstnanosti s vyššími územně samosprávnými celky



Zdroj: ČSÚ; vlastní zpracování

Dle poskytnutých informací většina občanů obce Staré Město vyjíždí za prací do okolních obcí. Jedná se cca o 400 občanů. Cca 100 občanů pracuje přímo v místě bydliště. Nejčastěji obyvatelé obce Staré Město dojíždí do Moravské Třebové, Lanškrouna, Svitav a Linhartic.

Obec se snaží každoročně zaměstnat pracovníky na veřejně prospěšné práce. Jde o občany registrované na Úřadu práce. Za posledních šest let se jedná o 4 až 5 pracovníků.



### 4.3 Cestovní ruch

Za velký potenciál cestovního ruchu lze uvést Aeroklub Moravská Třebová, s letištěm ve Starém Městě. Aeroklub MT pořádá závody v plachtění – např. plachtařské mistrovství ČR – PMČR v roce 2017, plachtařské mistrovství Evropy - EGC v roce 2017, Mistrovství Evropy v letecké akrobacii UNLIMITED 2016.

V areálu Aeroklubu se lze ubytovat: „Ubytování na letišti“ – k dispozici je 27 lůžek. Otevřená je také restaurace „Aerobistro“ se 45 místy.

Ubytovací služby dále nabízí Petrušov: ubytování „Bella Villa“ pro 12 osob a Chalupa Žoch pro 22 osob. Stravovací služby dále nabízí Restaurace u Nečasů s cca 50 místy.

Památky viz kapitola 2.3

Obcí prochází dvě cyklotrasy. První č. 521 ze směru od Moravské Třebové, přes Staré Město, Petrušov a směr na Hoštejn a Štíty. Druhá č. 4062 ze směru Mladějov na Moravě přes okraj Radišova, Staré Město směr na Dětřichov u Moravské Třebové a Svojanov.

Značená žlutá turistická trasa prochází katastrem obce za částí Bílá Studně na kopci Dubina (Třebovské hradisko).

## 5. Infrastruktura

### 5.1 Technická infrastruktura

#### Vodovod

V obci je vybudovaný vodovod, který je v majetku obce, byl vložen do DSO Skupinový vodovod Moravskotřebovska a jeho provoz zajišťuje firma VHOS a.s. Moravská Třebová. Obec Staré Město je zásobena směsí vody ze zdrojů: vrt MTČH 1 (hloubka vrtu 65 m a vydatnost 25 l/s), vrt MTČH 4 ( hloubka vrtu 114,5 m a vydatnost 40 l/s) a vrtu M-1 na k.ú Kunčina (hloubka vrtu 60 m a vydatnost 18,5 l/s). Celková vydatnost zdrojů, které zásobují obec Staré Město je 83,5 l/s. Ze zdroje M-1 je voda čerpána do akumulace (100 m<sup>3</sup>) Úpravny vody Kunčina, kde se mísí s vodou přitékající přes I. tlakové pásmo spotřebiště Moravská Třebová (zdroje MTČH 1 a MTČH 4). Vzhledem k limitním koncentracím dusičnanů ve zdroji M-1, je voda míchána s vodou ze zdrojů MTČH 1 a MTČH 4 v poměru 1:5. Z této akumulace je směs vody čerpána do vodojemu Staré Město (400 m<sup>3</sup>). Z vodojemu Staré Město je jedním zásobním řadem zásobováno spotřebiště Staré Město, následně pak místní část Bílá Studně a obec Dětřichov a druhým zásobním řadem je zásobováno spotřebiště místní části

Staré	Město	-	Radišov.
-------	-------	---	----------

Délka rozvodné vodovodní sítě je cca 6,8 km a jeho původní část byla položena v roce 1971. Vodovodní potrubí je z litiny, PVC a PE, většinou o dimenzích DN 80-160. Průměrná denní spotřeba vody v obci (Staré Město, Bílá Studně, Radišov) je 160 m<sup>3</sup>. Do místní části Petrušov není vodovod zaveden. Během posledních dekády byla vyměněna značná část původní vodovodní sítě - v roce 2012 317 m, v roce 2013 654 m, v roce 2016 1 620m a v roce 2017 309 m. Celkový počet obyvatel v roce 2016 (Staré Město, Radišov, Petrušov, Bílá Studně) byl 1005, počet zásobovaných obyvatel byl 959 (Staré Město - 840 obyvatel, Radišov - 109 obyvatel a Bílá Studně - 10 obyvatel). Převážná část Bílé Studně byla ještě v roce 2018 zásobena vodou z lesních pramenů,



jímaná do zemní akumulace, z níž byla místní část zásobena gravitačně ocelovým potrubím přes soukromé pozemky. V roce 2018 byla již celá Bílá Studně přepojena na veřejný vodovod Staré Město. V případě přerušení dodávky pitné vody z jednoho ze tří zdrojů, bude využíván zdroj jiný. Jestliže dojde k přerušení dodávky vody ze všech třech zdrojů, bude nutno na pití a vaření dovážet balenou vodu, resp. používat vodu z přistavených cisteren. Při nouzovém zásobování se mohou taktéž využívat místní zdroje - studny, a to jako zdroje užitkové vody, popř. vody pitné, pokud odebíraná voda bude mít charakter vody použitelné ke konzumaci. Jestliže by tento stav byl dlouhodobějšího rázu, nebo by to byl trvalý stav, bylo by nutno zřídit nový zdroj.

### Kanalizace a ČOV

Část obce Staré Město má zbudovanou dešťovou i splaškovou kanalizaci s ČOV.

Dešťová kanalizace byla vybudovaná v 80. letech minulého století a odvádí dešťovou vodu do silničních příkopů a povrchových vod. Její stav není vyhovující. Do budoucna budou nutné opravy stávajících rozvodů.

V letech 2010 a 2011 proběhla v obci výstavba splaškové kanalizační sítě s ČOV pro 1 400 EO. Převážná část obce Staré Město je napojena na kanalizaci. Přečištěná splašková voda je vypouštěna do Bílého potoka. Provozovatelem a vlastníkem kanalizační sítě je obec Staré Město.

Místní části obce Radišov, Petrušov, Bílá Studně a část Starého Město - ulice nemají kanalizaci. Odpadní vody jsou likvidovány v septicích, jímkách a domovních ČOV.

Pro budoucí potřeby budou kanalizační stoky prodlouženy k lokalitám, kde by měla probíhat budoucí výstavba. V některých částech obce je však ekonomičtější využití DČOV, jímky na vyvážení nebo septiky s využitím zemních filtrů dle ČSN 750905.

### Elektrifikace

Obec Staré Město je napájena z transformovny TR110/22 kV Moravská Třebová z kmenové linky vn 22 kV s označením VN2241.

Úpravy sítí se zatím nechystají. Nové odběry nebo zvyšující se požadavky stávajících odběrů jsou pokrývány ze stávajících rozvodů nn. Právě probíhá výměna stávajících sloupů nn.

Ve Starém Městě je potřeba venkovní vedení nn nahradit kabelovým vedením nn v souladu s platnou vyhláškou, ale zatím stavba není naplánována.

Tabulka č. 8: Seznam trafostanic na území obce

Číslo TS	Název	Trafo	Rok výstavby	Typ TS	Vlastnictví
TS_SY_0294	Staré Město Rodinné domky	400 kVA	1978	BTS 2sloupová	ČEZ Distribuce
TS_SY_0295	Staré Město JZD + Obec	400kVA	1962	BTS 2sloupová	ČEZ Distribuce
TS_SY_671	Staré Město – JZD + Obec	630 kVA	1976	BTS 2sloupová	ČEZ Distribuce
TS_SY_760	Staré Město – Bílá Studně JZD + obec	160 kVA	2015	BTS 1sloupová	ČEZ Distribuce
TS_SY_0923	Staré Město Letiště	630 kVA	1985	BTS 2sloupová	ČEZ Distribuce

Zdroj: ČEZ, vlastní zpracování

### Plynofikace





Obec Staré Město je plynofikovaná. V místních částech Radišov, Petrušov a Bílá Studně není plyn zaveden a ani se o jeho zavedení neuvažuje.

### **Veřejné osvětlení**

Celkový počet svítidel je v obci 127 ks. Z toho je 10 svítidel v části Bílá Studně a 117 v obci Staré Město. Elektroinstalace je napojena ze tří rozvaděčů veřejného osvětlení, které jsou napojeny ze sítě ČEZu a je rozdělena na tři sekce. Osvětlení výbojkové je napojeno kabely CYKY 3 x 1,5 mm<sup>2</sup> a AYKY 3 x 2,5 mm<sup>2</sup> přes pojistku E27/6 A. Stožáry a sloupy jsou uzemněny pásovinou FeZn 30 x 4 mm a drátem FeZn 8 a 10 mm. V místní části Radišov je 28 svítidel veřejného osvětlení. V Petrušově veřejné osvětlení není.

### **Rozhlas**

Rozhlas byl v obci pořízen v roce 1973. Po obci je rozmístěno 52 ks reproduktorů, které jsou umístěny na sloupech veřejného osvětlení, vedení je drátové podzemní, v části obce je vedení nadzemní. V roce 2016 bylo provedeno rozšíření místního rozhlasu o bezdrátovou technologii s šesti reproduktory.

### **Internet a mobilní operátoři**

V obci provozují internet tři firmy: Fofrnet, Fortech a OR\_CZ Moravská Třebová. Signál mobilních operátorů O2, T-mobile a Vodafone je v obci Staré Město dostačující. Problémy jsou v místní části Petrušov.

### **Nakládání s odpadem**

Obec Staré Město nemá sběrný dvůr. Dohromady je ve všech částech obce 9 hnízd s kontejnery na tříděný odpad. Pro občany jsou k dispozici kontejnery na papír, plast, sklo, textil a železo. V Petrušově jsou kontejnery pouze na směsný odpad a směsné sklo. V Bílé Studni pak 2 kontejnery na směsný odpad a kontejnery na plast a sklo. V Radišově kontejnery na sklo a plast. Obec má smlouvu s Technickými službami Moravská Třebová na odvoz směsného odpadu, plastů a papíru. Odvoz skla je zařízené s firmou LIKO Svitavy a.s. Sběr a odvoz nebezpečného odpadu zajišťuje obec dvakrát za rok v rámci tzv. sběrných dnů. Bioodpad obec likviduje sama vývozem do Vísky u Jevíčka.

## **5.2 Dopravní infrastruktura**

### **Komunikace**

Obcí prochází komunikace II. třídy č. 368 vedoucí od Moravské Třebové směrem na Štítý (přes Třebořov). Z obce Staré Město se lze dopravit po komunikaci III/ 36820 na komunikaci I/35 přes Dětrichov u Mor. Třebové (vzdálenost cca 5 km), která vede směrem na Olomouc či po 5,5 km přes Moravskou Třebovou směrem na Hradec Králové. Další komunikace jsou typu III. třídy a to:

III/36822 Staré Město – Petrušov – Třebořov

III/36820 Staré Město – Dětrichov u Mor. Třebové

III/36821 Staré Město (z III/36822) – Bílá Studně

III/36810 Staré Město – Lanškroun (přes Rychnov na Moravě)

Délka komunikací III. třídy v obci je 3 704 m a IV. třídy 2 057 m. Celková plocha místních komunikací je 20 938 m<sup>2</sup>. Mosty a lávky v obci nejsou.



Stav místních komunikací je vcelku uspokojivý. Jsou ale vytipovány lokality pro obnovu komunikací. Pro obnovu těchto komunikací obec potřebuje dotační prostředky nebo zřízení finančního úvěru. Přístup na jednotlivé soukromé pozemky je prozatím dostačující, stejně tak vytvořená síť účelových (polních) komunikací.

### Intenzita dopravy v obci:

V obci je intenzita dopravy vcelku vysoká. Dle posledního sčítání dopravy v roce 2016 je intenzita dopravy na komunikaci II/368 z Moravské Třebové do Starého Města v rozmezí 5 001 – 7 000 aut/24hod, od Starého Města směrem na Třebařov je to 501 – 1 000 aut/24hod.

Komunikace III/36801 do Rychnova na Moravě přesáhla 1 000 hranici a dle sčítání patří tato komunikace do kategorie v rozmezí 1 001 – 3 000 aut/24hod

Na ostatních úsecích je intenzita dopravy do 500 aut/24hod.

### **5.2.1 Bezpečnost dopravy**

#### **Cyklotrasy a cyklostezky**

Cyklostezky v obci zcela chybí. Nejvíce občané volají po cyklostezce směrem k Moravské Třebové. V budoucnu má obec v plánu tuto cyklostezku zrealizovat. Některé kroky k realizaci cyklostezky byly již učiněny.

Obcí procházejí tři cyklotrasy (č. 521, č. 4062 a č. 4042). Podrobnosti k cyklotrasám jsou uvedeny v kapitole 4.3 Cestovní ruch.

#### **Chodníky**

V obci Staré Město jsou v některých částech chodníky zbudované. V budoucnu je plánovaná výstavba nového chodníku od základní školy po zastávku k Bílé Studni a k Petrušovu a od mateřské školy směrem ke křižovatce na Petrušov. Protože většina chodníků není v dobrém stavu, je také plánována rekonstrukce a přestavba stávajících chodníků. Existující chodník od středu obce směrem k Moravské Třebové obec získala do svého vlastnictví v roce 2018 se záměrem jeho rekonstrukce.

V ostatních místních částech obce chodníky chybí (Petrušov, Bílá Studně a Radišov). Vzhledem k velmi nízké intenzitě provozu hlavně v Petrušově a Bílé Studni, není nutné se prozatím touto problematikou minimálně v těchto místních částech, zabývat.

#### **Parkování – doprava v klidu**

V obci Staré Město je několik možností pro parkování aut. Nově je zřízené parkoviště pro 7 vozidel před budovu obecního úřadu. 4-5 aut lze také parkovat na místě za obchodem. Parkoviště je také zřízené kolem budovy zdravotního střediska, kde lze zaparkovat v jeden okamžik až 16 vozidel, přesto je toto parkoviště nedostatečné. Další parkoviště je zřízené u základní školy a kostela, které lze využít cca pro 5 – 6 vozidel. Větší parkoviště pro cca 50 vozidel je zbudované na okraji obce v rámci areálu Aeroklubu Staré Město. U sportovního areálu je parkoviště o kapacitě cca 15 míst. V ostatních místních částech obce není parkování aut řešeno.

Pro bezpečnost na komunikacích jsou v obci zřízené měřiče rychlosti při vjezdu do obce – od Moravské Třebové a od Třebařova. Nebezpečným úsekem je přechod pro chodce v těsné blízkosti prudší zatáčky u ZŠ a autobusových zastávek ve středu obce.



### 5.2.3 Dopravní obslužnost

Obec a její místní části jsou zapojeny do dopravního systému IREDO Pardubického kraje. Lidé nejvíce využívají autobusové dopravní spojení z/do Moravské Třebové a z/do Lanškrouna.

Dle jízdního řádu, k 2. lednu 2018, jezdí přes obec 3 autobusové linky:

Lanškroun – Rychnov na Moravě – Moravská Třebová. Tuto linku využívá také místní část Radišov.

Lanškroun – Tatenice – Třebařov – Moravská Třebová.

Moravská Třebová – Staré Město – Borušov – Moravská Třebová. Tuto linku využívá místní část Bílá Studně.

Místní část Petrušov není obsluhována veřejnou dopravou.

Tabulka č. 9: Počet spojů v obci k 2. 1. 2018

Počet spojů	Lanškroun				Moravská Třebová		
	z		do		Z	do	Bílá Studně
	přes Rychnov na M.	přes Třebařov	přes Rychnov na M.	přes Třebařov			
všední den	11	14	13	12	25	24	9
sobota	0	4	1	3	1	4	0
neděle	0	3	1	2	1	3	0

Zdroj: [www.idos.cz](http://www.idos.cz), vlastní zpracování

V obci Staré Město je několik autobusových zastávek: ve středu obce je menší autobusové nádraží s více zastávkami na jednom místě; další zastávka je u odbočky na místní část Bílá Studně (slouží převážně pro občany z této místní části; zastávka Staré Město, Kovárna leží v odlehlejší části obce směrem na Dětřichov u Mor. Třebové. Pro místní část Radišov je zastávka zřízena na okraji obce u komunikace č. III/36810.

Jižním okrajem obce prochází železniční trať. Pro obec, vzhledem k umístění trati, je její využitelnost pro přepravu nulová.

### 5.2.4 Plánované koridory mezinárodního a republikového významu

Na katastru obce je navržen dopravní koridor republikového významu D01 – výstavba dálnice D35 a dopravní koridor pro umístění stavby D02 – rychlostní komunikace R43. R 43 by měla do katastru obce zasáhnout minimálně na jejím severovýchodním okraji. Dálnice D35 by však měla procházet severní částí katastru obce od východu k západu. Prochází mezi obcí Staré Město a místní částí Petrušov, za letištěm Aeroklubu směrem k Radišovu. Současná zástavba obce i místních částí by touto výstavbou komunikace neměla být významně zasažena. Pouze je potřeba počítat při výstavbě komunikace s protihlukovými zábranami v některých místech budoucí komunikace.

Mimo plánované výstavby dálnice je na katastru obce určena územní rezerva koridoru VD3 Labská větev D – O – L. Jedná se o možnou trasu plánovaného vodního kanálu Dunaj – Odra – Labe. Tento vodní koridor by měl kopírovat trasu plánované dálnice D35. Výstavba vodního koridoru by však znatelně zasáhla místní část obce Radišov.



## 5.3 Letecká doprava

V obci Staré Město je veřejné vnitrostátní letiště. Majitelem a provozovatelem letiště je Aeroklub Moravská Třebová.

# 6. Vybavenost

## 6.1 Bydlení

V roce 2017 je dohromady v obcích 324 domů. Z toho v Bílé Studni je 13 domů, v Radišově 47 domů a v Petrušově 39 domů. V obci Staré Město jsou pouze dva neobydlené domy. Z celkového počtu domů slouží 46 domů jako chalupy, a to 5 ve Starém Městě, 28 v Petrušově, 12 v Radišově a 1 v Bílé Studni.

Mimo domy, sloužící pro obydlí, jsou v obci také další budovy: budova obecního úřadu s hasičskou zbrojnicí, sokolovna, základní škola, mateřská škola, fara, kostel, zdravotní středisko, restaurace čp. 146 a další.

Dále k bydlení v obci také slouží 13 obecních bytů ve dvou bytových domech a 2 bytové jednotky v obecním domě. Bytové jednotky jsou také na poště a faře, které však neprovozuje obec.

Vývoj počtu domů v obci, sledovaný od roku 1869, má v posledních letech vzestupnou tendenci. V tabulce č. 10 jsou uvedena dostupná čísla v jednotlivých místních částech obce. Od roku 1869 měl vývoj počtu domů v obci vzestupnou tendenci až do roku 1930. Vlivem historických událostí bylo v 60. letech minulého století v obci o cca 74 domů méně než před druhou světovou válkou. Nejmenší počet domů byl však zaznamenán v roce 1970. Během další dekády bylo ve Starém Městě postaveno téměř 50 domů. Od roku 1980 se počet domů pouze zvyšuje až na dnešních 324 domů.

Tabulka č. 10: Historický vývoj počtu domů v obci

Rok	1869	1880	1890	1900	1910	1921	1930	1950
Staré Město	127	129	129	129	128	135	156	123
Petrušov	59	59	59	60	60	59	58	36
Radišov	55	50	55	55	54	55	55	47
Bílá Studně	13	13	13	13	12	12	13	14
<b>Celkem</b>	<b>254</b>	<b>251</b>	<b>256</b>	<b>257</b>	<b>254</b>	<b>261</b>	<b>282</b>	<b>221</b>
Rok	1961	1970	1980	1991	2001	2011	2017	
Staré Město	X	125	172	189	203	232	225	
Petrušov	X	27	14	13	33	35	39	
Radišov	X	37	39	36	42	42	47	
Bílá Studně	X	14	13	13	14	13	13	
<b>Celkem</b>	<b>208</b>	<b>203</b>	<b>238</b>	<b>251</b>	<b>292</b>	<b>322</b>	<b>324</b>	

Zdroj: Historický lexikon SLDB, ČSÚ, vlastní zpracování



Podle statistiky Sčítání lidu, domů a bytů v roce 2011 bylo ve Starém Městě a přidružených obcích celkem 340 obydlených bytů, z toho v rodinných domech to bylo 312 bytů, v bytových domech 21 bytů a v ostatních budovách 7 bytů. V osobním vlastnictví bylo 11 bytů, v pronájmu pak 27 bytů.

Pro další budoucí rozvoj v obci je nutné řešit další možnosti bydlení v podobě výstavby bytového domu či rozšíření a zainvestování stavebních parcel v lokalitě Staré Město – Jih, případně i v dalších lokacích.

## 6.2 Školství

V obci Staré Město je zřízena základní škola – první stupeň a mateřská škola, oba školské subjekty jsou součástí jednoho ředitelství.

Základní škola se nachází ve středu obce, v dvoupatrové budově. V obou patrech se nachází učebny – kmenové třídy, v prvním patře je dále družina, herna pro děti s trampolínou a žákovská knihovna, ve druhém patře se nachází odborná učebna- počítačová učebna, sborovna a učitelská knihovna. Ke sportování a využívání volného času žáci navštěvují rozsáhlý sportovní areál, který je umístěn nedaleko školy. Škola se zapojuje do různých projektů, např. Ovoce do škol, využila také výzvy z OP VVV, tzv. Šablony. V současné době (2017) se připravuje projekt pro zřízení venkovní učebny – smysluplné využití nepotřebného prostoru ve dvoře školy, který bude sloužit pro zpestření výuky žáků v ZŠ.

Součástí základní školy je také školní družina, kterou v současné době využívá 25 žáků.

Mateřská škola stojí jižním směrem uprostřed obce. Je rozdělena do dvou tříd: „Sluníčka“ – pro menší děti a „Medvídci“ – pro děti starší. V budově je také herna s klavírem a interaktivní tabulí. K mateřské škole patří velká zahrada, která je hojně dětmi využívána v každé roční době.

V budově je také umístěna školní kuchyň a školní jídelna. Obědy pro žáky základní školy jsou vydávány v budově mateřské školy.

### Zaměstnanci základní a mateřské školy:

Tabulka č. 11: Počty zaměstnanců v ZŠ a MŠ

Učitelé v ZŠ	Učitelé v MŠ	Školní družina	Jídelna	Účetní	Školnice
5	2	1	2	1	2

Zdroj: [www.skola-stare-mesto.cz](http://www.skola-stare-mesto.cz), vlastní zpracování

### Nároky na rozpočet obce:

Náklady na provoz ZŠ a MŠ hradí obec, jako zřizovatel Základní školy a mateřské školy Staré Město, okres Svitavy. Ročně se výše nákladů na provoz pohybuje v průměru kolem 800 000 Kč. Obec ZŠ a MŠ hradí i další náklady, které škola potřebuje pro svoji činnost.

Na budově základní školy byla vyměněna okna, poopravená střecha. V budově byla zřízena nová přípojka vody a vybudované nové sociální zařízení. V nejbližší době se chystá oprava soklu.

V budově mateřské školy byla také vyměněna okna, opravena střecha, sociální zařízení a dveře. V roce 2018 obec investuje do nové fasády na budově MŠ.



### 6.3 Zdravotnictví

V obci působí praktický lékař pro dospělé, dětská lékařka a zubní lékařka. Všichni lékaři sídlí v jedné budově uprostřed obce Staré Město. Odborné ambulance (jako ORL, oční, chirurgie, gynekologie a další) jsou prozatím dostupné v Moravské Třebové a ve Svitavách. Pohotovostní služby zajišťuje nemocnice ve Svitavách. Některé specializované pohotovosti jsou ve večerních hodinách o víkendu dostupné pouze v Olomouci, Brně či v nemocnici Ústí nad Orlicí. Rychlá záchranná služba je poskytována ze stanoviště Moravská Třebová, jejíž dojezdová vzdálenost je 5 – 10 min. Nejbližší lékárna je v Moravské Třebové (4 x).

Dostupnost zdravotnictví pro občany lze hodnotit jako lepší průměrnou. Vzhledem k frekvenci autobusového spojení s městem Moravská Třebová, je velice dobrá dostupnost i odborných lékařů. Problém mohou mít pouze starší občané, pro které se cestování veřejným dopravním prostředkem a vzdálenost od autobusového nádraží stává obtížnější a jejich cesta k lékaři častější.

### 6.4 Sociální péče

Obec Staré Město spadá pod působnost ORP Moravská Třebová, která má zpracovaný Střednědobý plán sociálních služeb na roky 2016 – 2018. Tento plán řeší oblasti: služby pro seniory, etnické menšiny a cizince, osoby bez přístřeší, osoby se zdravotním postižením, služby pro rodiny a děti a pro děti a mládež ohrožené společensky nežádoucími jevy. Ve městě Moravská Třebová působí dvě registrované sociální služby: Pečovatelská služba a Domov pro seniory.

Přímo v obci Staré Město působí také Římskokatolická církev, která na faře poskytuje pomoc lidem, kteří jsou bez přístřeší.

Občanům je též nabízena soukromá služba rozvozu obědů z místní restaurace. O tuto službu v obci není velký zájem. Lidé však využívají rozvozu obědů i z okolních obcí.

### 6.5 Kultura a sport

Kulturní život v obci zajišťuje především Základní a mateřská škola, Sbor dobrovolných hasičů Staré Město, Obec Staré Město, Myslivecký spolek Hubert a Tělovýchovná jednota. Organizace spolu spolupracují při chystání a realizaci akcí. Pro kulturní a sportovní aktivity se využívá budova sokolovny, budova základní a mateřské školy, hasičská zbrojnice a sportovní areál včetně kabin. Myslivecký spolek má k dispozici myslivecký areál v Petrušově.

V tabulce č. 12 je uveden výčet pravidelných kulturních akcí, pořádaných v obci Staré Město.

Kulturu také zajišťuje místní knihovna, která je pro občany otevřená jedenkrát týdně. Knihovna sídlí v budově obecního úřadu.

#### Sokolovna

Je budova ve středu obce, která je využívána pro sportovní a kulturně společenské účely. V dopoledních hodinách je k dispozici ZŠ, která zde vyučuje tělesnou výchovu. V odpoledních hodinách je využívána některými organizacemi pro pohybové aktivity. Např. sportovní kroužek ZŠ, PS Háčko – kurzy flamenga pro děti i dospělé, různé druhy cvičení. Sokolovna je propůjčena pro potřeby DDM z Moravské Třebové pro realizaci kroužků. V zimním období se tu pořádají společenské akce, např. ples. V sokolovně také probíhají divadelní představení. V tomto případě ale nastává problém, že





v současné době chybí možnost šaten pro divadelníky. Budovu sokolovny využívá také Klub důchodců, kde se pravidelně schází senioři z obce.

### **Sportovní areál**

Areál se nachází při vjezdu do obce ze strany od obce Třebašov. Nachází se tu fotbalové hřiště s umělým zavlažováním, fotbalové kabiny s možností občerstvení, víceúčelové hřiště s umělou plochou pro tenis, volejbal a jiné míčové hry s umělým osvětlením, cvičná plocha pro tenis, doskočiště pro skok do dálky, minigolf a plocha pro pétanque, dětské hřiště.

Areál slouží jak pro účely organizací, tak i pro širokou veřejnost. V teplých měsících je areál také využíván základní školou pro potřeby tělesné výchovy.

### **Pravidelné kulturní, společenské a sportovní akce**

Tabulka č. 12: Přehled pravidelných akcí v obci

Kulturní akce	Pořadatel
Svatováclavská slavnost	Základní škola a mateřská škola Staré Město
Vánoční jarmark	
Školní ples (ve spolupráci s SDH)	
Pasování prvňáčků na čtenáře (ve spolupráci s obcí)	
Školní akademie	
Jarní pochod za zdravím	SDH Staré Město
Turnaj ve stolním tenise	
Turnaj v tarokách	
Narozeniny hasičky	
Ples	Tělovýchovná jednota Staré Město
Míčový sedmiboj smíšených dvojic	
Myslivecké hody spojené s dětským odpolednem – 2 - 3x ročně	Myslivecký spolek Hubert Staré Město
Divadelní představení – cca 2 x ročně	Obec Staré Město

Zdroj: obec Staré Město; vlastní zpracování

Mimo pravidelné akce se v obci také konají jednorázové akce, např.:

- Slavnostní otevření sportovního areálu v roce 2010
- Oslavy 700. let obce Petrušov v roce 2016
- Oslavy založení TJ Sokol 70. let: 1947 – 2017
- Založení SDH 140 let: 1848 - 2018

## **7. Životní prostředí**

Půda je důležitou složkou krajiny, která spolu s dalšími faktory ovlivňuje stabilitu ekosystému. Aby ekosystém neztratil schopnost vyrovnávat změny způsobené vnějšími činiteli a zachovával své přirozené funkce a vlastnosti, je důležité udržovat v rovnováze obhospodařované plochy území s přírodou. Tato schopnost ekosystému vyrovnávat změny a zachovávat své vlastnosti se vyjadřuje hodnotou koeficientu ekologické stability (KES). Hodnota vychází z poměru ekologicky pozitivně využívaných ploch – lesy, trvalé travní porosty, zahrady, sady, vodní plochy, a negativně využívaných



ploch jako orná půda, zastavěná území a nádvoří a ostatní plochy. Dle intervalu, kam hodnota KES spadá, se určí míra stability/lability území. Čím vyšší je hodnota KES, tím je území ekologicky stabilnější a obráceně. Proto je také tato hodnota důležitým sledovaným parametrem.

Obec Staré Město má hodnotu koeficientu ekologické stability 0,64. Jedná se tedy o území málo stabilní. Znamená to, že krajina je zcela přeměněna člověkem, je intenzivně využívána s výrazným uplatněním agroindustriálních prvků.

## 7.1 Půdní fond

Půdní fond obce představuje jednu z nejdůležitějších složek životního prostředí pro zachování stabilní funkce krajiny. V tabulce č. 13 jsou rozepsané jednotlivé druhy pozemků dle jejich využitelnosti od roku 2013 do konce roku 2017. Celková výměra půdního fondu v obci od roku 2013 vzrostla o cca 1,5 ha. Výměra zemědělské půdy se snížila o 15,5 ha (nepatrně se zvýšila výměra zahrad a trvalých travnatých porostů, ale snížila se výměra orné půdy téměř o 16,5 ha, došlo také ke snížení výměry ovocných sadů). Výměra nezemědělských pozemků se zvýšila o cca 17,4 ha.

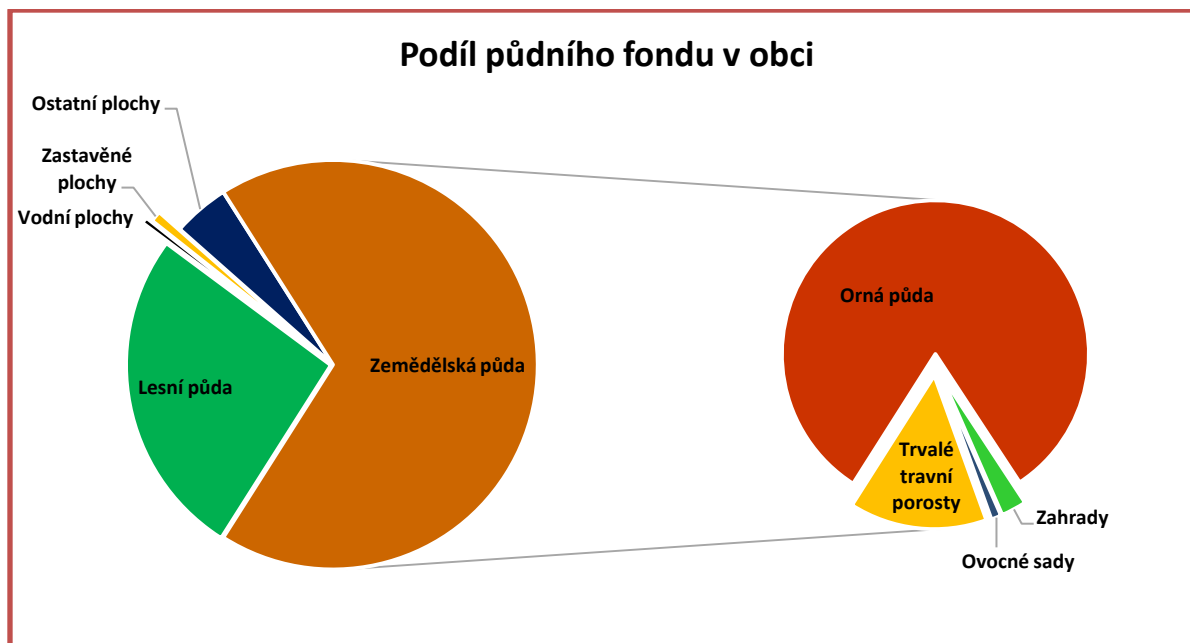
Tabulka č. 13: Podíl půdního fondu od roku 2013 - 2017

	2013	2014	2015	2016	2017	
<b>Celková výměra v ha</b>	<b>2 473,5</b>	<b>2 474,5</b>	<b>2 474,4</b>	<b>2 474,7</b>	<b>2 474,7</b>	
<b>Zemědělská půda</b>	Orná půda	1 392,2	1 375,8	1 375,9	1 375,8	1 375,8
	Zahrady	44,9	45,1	45,1	45,2	45,1
	Ovocné sady	20,5	18,0	18,0	18,0	18,0
	Trvalé travní porosty	241,5	244,7	244,7	244,1	244,1
	<b>Celkem</b>	<b>1 699,1</b>	<b>1 683,6</b>	<b>1 683,6</b>	<b>1 683,1</b>	<b>1 683,01</b>
Lesní půda	641,4	645,8	646,0	647,3	647,2	
Vodní plochy	10,7	12,9	12,4	12,4	12,4	
Zastavěné plochy	21,4	21,2	21,6	21,4	21,4	
Ostatní plochy	100,9	111,0	110,7	110,5	110,6	

Zdroj: ČSÚ, vlastní zpracování

Následující graf č. 9 znázorňuje rozvržení půdního fondu k 31. 12. 2016.

Graf č. 9: Podíl půdního fondu na katastru obce k 31. 12. 2017



Zdroj: ČSÚ, vlastní zpracování

Z grafu také lze vyčíst, že orná půda, zastavěné plochy a ostatní plochy tvoří většinu půdního fondu v obci – 61%. Proto je území označováno jako málo stabilní. Lesní plochy tvoří 26,6% a trvalé travní porosty 9,9% půdního fondu. Zbylé druhy pozemků tvoří 3,9% z celkové výměry půdního fondu. Zemědělská půda celkem tvoří 68% půdního fondu v obci, z toho jen orná půda zabírá 55,6%.

### Zastoupení půdních typů

Tabulka č. 14: Zastoupení půdních typů v obci

Půdní typ	Výměra v ha	Procentuální zastoupení
hnědozemě	747,44	45,19
kambizemě	158,44	9,58
kambizemě, rankery, litozemě	27,81	1,68
silné svažitě půdy	9,29	0,56
pseudogleje	655,54	39,63
fluvizemě	53,39	3,23
gleje	2,05	0,12
<b>celkem</b>	<b>1 653,95</b>	<b>100,00</b>

Zdroj: [www.statistiky.vumop.cz](http://www.statistiky.vumop.cz), vlastní zpracování

Největší zastoupení na katastru obce mají hnědozemě. Jedná se o středně těžký až těžký typ půdy, většinou bez skeletu, velmi hluboké s příznivými vlhkostními poměry. Téměř 40% půdy tvoří pseudogleje, jejichž typickým znakem je periodické převlhčení profilu, především v jarním období. Necelých 10% tvoří kambizemě, což jsou půdy na pevných horninách se silnou skeletovitostí. Na území obce se v zanedbatelném počtu nachází také silné svažitě půdy o sklonitosti větší než 12°, a to konkrétně v západní části obce Staré Město, uprostřed obce Radišov a ve východní části obce Petrušov.

### Třídy ochrany zemědělského půdního fondu

Dle legislativy je definováno 5 tříd ochrany zemědělského půdního fondu.



**I. třída ochrany zemědělského půdního fondu** – bonitně nejcenější půdy, převážně na rovinatých nebo jen mírně sklonitých pozemcích, které je možno odejmout ze zemědělského půdního fondu pouze výjimečně, a to převážně pro záměry související s obnovou ekologické stability krajiny, případně pro liniové stavby zásadního významu.

**II. třída ochrany zemědělského půdního fondu** – zemědělské půdy, které mají nadprůměrnou produkční schopnost. Ve vztahu k ochraně zemědělského půdního fondu jde o půdy vysoce chráněné, jen podmíněně odnímatelné ze ZPF a to s ohledem na územní plánování, jen podmíněně využitelné pro stavební účely.

**III. třída ochrany zemědělského půdního fondu** – jedná se převážně o půdy vyznačující se průměrnou produkční schopností, které je možné využít v územním plánování pro výstavbu a jiné nezemědělské způsoby využití.

**IV. třída ochrany zemědělského půdního fondu** – zahrnuje převážně půdy s podprůměrnou produkční schopností, jen s omezenou ochranou, využitelné pro výstavbu a i jiné nezemědělské účely.

**V. třída ochrany zemědělského půdního fondu** – jedná se o půdy, které představují velmi nízkou produkční schopnost. Jsou to půdy s nízkým stupněm ochrany, s výjimkou vymezených ochranných pásem a chráněných území.

Výše výměry ZPF dle třídy ochrany ZPF v obci:

Tabulka č. 15: Třídy ochrany ZPF

Třída ochrany ZPF	Výměra v ha	Procentuální zastoupení
1. třída	734,56	44,41
2. třída	466,10	28,18
3. třída	248,49	15,02
4. třída	39,94	2,41
5. třída	164,87	9,97

Zdroj: [www.statistiky.vumop.cz](http://www.statistiky.vumop.cz), vlastní zpracování

V obci jsou půdy všech tříd ochrany. Nejvíce se vyskytují na katastru obce půdy s 1. třídou ochrany, následující půdami s 2. třídou ochrany. Vzhledem k existenci velmi kvalitních půd na více jak polovině katastru obce, nastává pro obec komplikace ohledně rozšíření pozemků pro výstavbu.

V rozvoji obce mohou také stát poddolovaná a sesuvná území. Poddolované území se nachází v jižním cípu katastru obce – „Třebovské hradisko“. Sesuvná území jsou tři na kopci Dubina: nad Bílou Studní a dvě při katastrální hranici s Moravskou Třebovou a další sesuvný bod je určen v Petrušově u Kozího hřbetu. Žádné toto území však nezasahuje do zastavěné části obce, a proto by výskyt poddolovaného a sesuvného území na katastru obce neměl mít žádný vliv v jejím rozvoji.

### **Eroze – vodní a větrná**

Plocha sklonité orné půdy v obci je ve výši výměry 43,4 ha, což jsou cca 3% z celkové výměry orné půdy. U sklonité půdy hrozí větší riziko vodní eroze, zvláště u přivalových dešťů. Takové riziko se vyskytuje převážně v místní části Radišov. Celých cca 60% orné půdy není zasaženo na katastru obce



vodní erozí. Silně až velmi silně je ohroženo cca 16% orné půdy, a to hlavně v části Radišov, ve Starém Městě pak na JZ a SV území obce.

Dlouhodobý průměrný smyv půdy je další faktor, který poukazuje na potenciální možnost vodní eroze na orné půdě. V tomto případě je pak území obcí Starého Města nejvíce ohrožené podél hranic katastrálního území obce mimo části, kde jsou lesní pozemky. Vzhledem k situaci, kdy většina zemědělské půdy je zorněna, dochází právě k vyššímu riziku erozní činnosti. Jako prevence proti tomuto jevu je doporučeno dodržovat výsev vhodných plodin, využití pásového střídání plodin, nebo vytvoření remízků ve svažitých dlouhých lánech. Vhodné je také zatravnění některých ploch. V ÚP obce je navržené řešení protierozní ochrany na pozemku v těsné blízkosti zástavby na západním okraji obce.

Dle statistik VUMOP se v obci nevyskytuje větší riziko ohrožení větrnou erozí.

### **Vodní plochy a povodně**

Územím obce protékají menší vodní toky:

- Bílý potok - od jihovýchodu k jihozápadu ve Starém Městě, s bezejmennými přítoky ve východní části obce a u části Bílá Studně.
- Ospitský potok – podél zástavby v obci Petrušov s několika malými bezejmennými přítoky.
- V Petrušově také pramení Třebašovský potok, který protéká severní částí území obce Staré Město do retenční nádrže u Třebařova.

Dalšími vodními plochami v obci jsou malé rybníčky, které slouží jako rybochovné a jsou v soukromém vlastnictví:

- Čechovského rybníky – nachází se v Radišově při severní katastrální hranici s obcí Rychnov na Moravě, jejich celková plocha je cca 1,5 ha.
- Bezejmenný rybník – slouží jako průtočný, leží na Třebašovském potoce ve Starém Městě při katastrální hranici s Třebařovem, jeho plocha je o velikosti cca 1,3 ha.

Vodní plochy o velikosti do cca 500m<sup>2</sup>:

- Radišov – 2x (1x při vjezdu do obce a 1x 200m po pravé straně od druhého sjezdu do obce).
- Petrušov – 2x (1x cca 1,4 km od vjezdu do obce ze směru Staré Město po levé straně na bezejmenném přítoku Ospitského potoka a 1x přímo na potoce na konci obce).

Vzhledem k malým plochám potoků či rybníčků není riziko povodí veliké. Většina vodních ploch protéká nebo je umístěna mimo zástavbovou oblast obcí. Problémem jsou spíše přívalové (bleskové) povodně ze svažité orné půdy, které občas ohrožují v západní části Starého Města a v Radišově zastavěná místa.

Záplavové území v obci není stanoveno. Obec by spíše měla řešit zadržení vody v krajině a zabránění vodní erozi při zrychleném odtoku při přívalových srážkách (příklady řešení: zatravněvací pásy, remízky, polní cesty, změna obhospodařování pozemků a další – viz ÚP, str. 78).

Obec v současné době zpracovává komplexní pozemkové úpravy, které jsou důležité pro uspořádání pozemků všech vlastníků půdy. Pomocí pozemkových úprav se zajišťují podmínky pro zlepšení životního prostředí (zvýšení ekologické stability krajiny, funkční vodní hospodářství a ochrana půdního fondu). Zpracované komplexní pozemkové úpravy má pouze obec Radišov.



## 7.2 Ovzduší

Obec nemá větší problémy s čistotou ovzduší. Problémem je intenzita dopravy přes střední část obce Staré Město a okrajová část obce Radišov. Ovzduší v obci mohou lokálně znečišťovat v zimním období také domácí komíny.

S ovzduším souvisí ale zápach, který je velmi častý a intenzivní z firmy Drupork. Na tento zápach si často občané, hlavně obce Staré Město, stěžují. Obec v roce 2017 podala podněty ke zlepšení situace, ale prozatím bez uspokojivého výsledku.

## 7.3 Hluk

Obyvatele obce Staré Město trápí hlavně hluk ze silniční dopravy. Další, kdo narušuje klid místních občanů, jsou letečtí akrobaté, kteří většinou nad katastrem obce trénují.

## 7.4 Ochrana přírody a krajiny

V obci se nachází dva nadregionální biokoridory, definované v ZUR PK. Jde o biokoridor označený jako K 82 – Vojenský, který se nachází na území obce Petrušov a UHERSKO – K 132 v obcích Radišov a Staré Město.

Mimo tyto dva zásadní nadregionální koridory je v obci velké množství menších regionálních a lokálních biocenter a biokoridorů. Všechna současná a navrhovaná místa, která spadají pod ochranu krajiny jsou zakreslena a odůvodněna v ÚP obce Staré Město.

# 8. Hospodaření obce

## 8.1 Obecní úřad a jeho kompetence

Obec spadá do území ORP Moravská Třebová. Správu obce zajišťuje obecní úřad v samosprávních působnostech, který sídlí v obecní budově č. p. 145 ve Starém Městě. Stavební úřad, pracovní úřad, matriku a finanční úřad zajišťuje město Moravská Třebová.

Chod obce zajišťuje zastupitelstvo obce, které je devítičlenné, v čele s uvolněným starostou a neuvolněným místostarostou. Má zřízené dva výbory - finanční a kontrolní. Zástupci obce jsou také členy školské rady. Obec zaměstnává účetní, referentku, pracovníka pro údržbu a správce sportovního areálu. Na úklid obce jsou každoročně přijímáni veřejně prospěšní pracovníci, které musí splňovat dané podmínky pracovním úřadem.

Obec je zřizovatelem příspěvkové organizace Základní škola a Mateřská škola Staré Město, okres Svitavy, obecní knihovny a Jednotky dobrovolných hasičů – JPO II.

## 8.2 Hospodaření a majetek obce

Pro obec jsou zcela zásadní příjmy. Následující tabulka č. 16 udává rozdělení příjmů a jejich výši k 31. 12. 2017. Lze z tabulky vyčíst, že nejdůležitější jsou pro obec daňové příjmy.

Tabulka č. 16: Příjmy za rok 2017

Příjmy za rok 2017

v tisících Kč



Daňové příjmy	14 848
Nedaňové příjmy	2 533
Přijaté transfery	2 478
Kapitálové příjmy	1 297

Zdroj: [www.monitor.statnipokladna.cz](http://www.monitor.statnipokladna.cz)

Výdaje v roce 2017 byly vynaloženy především na služby pro obyvatelstvo, jedná se o částku přes 11,5 mil. Kč. Do této kategorie spadají komunální služby a územní rozvoj, rozvoj bydlení a bytového hospodářství, ochrana životního prostředí, zdravotnictví, vzdělávání a školské služby, tělovýchova a zájmová činnost a kultura. Všeobecná veřejná správa a služby na druhém místě zahrnují výdaje na zastupitelstvo, volby, regionální a místní správu. Následují výdaje za pozemní komunikace a veřejnou silniční dopravu a na krizové řízení a požární ochranu.

Tabulka č. 17: Výdaje za rok 2017

Výdaje za rok 2017	v tisících Kč
Služby pro obyvatelstvo	11 545
Zemědělství, lesní hospodářství a rybářství	85
Průmyslová a ostatní odvětví v hospodářství	2 709
Sociální věci a politika zaměstnanosti	32
Bezpečnost státu a právní ochrana	1 600
Všeobecná veřejná správa a služby	5 482

Zdroj: [www.monitor.statnipokladna.cz](http://www.monitor.statnipokladna.cz)

Obec nejvíce investuje do oprav a provozu obecních budov, Základní a mateřské školy, veřejného osvětlení a odpadového hospodářství. Dále jsou to opravy vodovodu a kanalizace, místních komunikací a údržba veřejné zeleně. V posledních letech byla největší investicí výstavba kanalizace v obci.

Obec je také úspěšná v čerpání dotací na některé projekty. Od roku 2010 čerpá pravidelně finanční prostředky dle podmínek poskytovatelů dotace a potřeb obce. Do roku 2016 obec čerpala dotace ve výši 56 mil Kč. V tabulce jsou jednotlivé položky dotací rozepsány.

Tabulka č. 18: Přehled vybraných poskytnutých dotací od roku 2010

Projekt	Částka	Zdroj dotace
<b>2010</b>		
Sportovní areál	12 867 008,13	Regionální rada
Splašková kanalizace	32 523 000,00	Ministerstvo zemědělství
Provozní náklady JPO II	310 000,00	Město Moravská Třebová
Přístavba garáží hasičské zbrojnice	240 000,00	Město Moravská Třebová
Výdaje JSDH – akceschopnost	200 000,00	Pardubický kraj
Pracovníci VPP	109 547,00	Úřad práce
<b>CELKEM:</b>	<b>46 249 555,13 Kč</b>	
<b>2011</b>		
Provozní náklady JPO II	375 000,00	Město Moravská Třebová
Přístavba garáží hasičské zbrojnice	175 000,00	Město Moravská Třebová
Výdaje JSDH – akceschopnost	150 000,00	Pardubický kraj
Splašková kanalizace – úrok úvěr	122 086,00	Ministerstvo zemědělství
Územní plán	315 000,00	Ministerstvo pro místní rozvoj
Průtokový transfer pro ZŠ a MŠ	254 801,40	Ministerstvo školství
Pracovníci VPP	92 000,00	Úřad práce
<b>CELKEM:</b>	<b>1 483 887,40 Kč</b>	
<b>2012</b>		





## Program rozvoje obce Staré Město na období 2018 – 2025



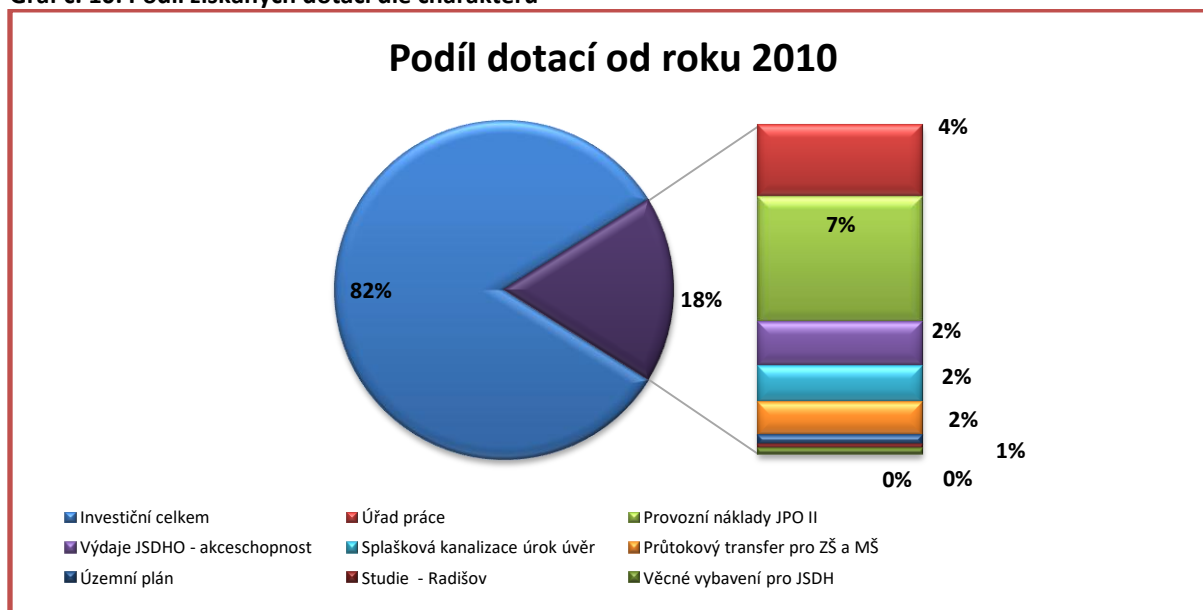
Přístavba garáží hasičské zbrojnice	100 000,00	Pardubický kraj
Přístavba garáží hasičské zbrojnice	175 000,00	Město Moravská Třebová
Výdaje JSDH – akceschopnost	150 000,00	Pardubický kraj
Splašková kanalizace – úrok úvěr	300 327,11	Ministerstvo zemědělství
Provozní náklady JPO II	425 000,00	Město Moravská Třebová
Průtokový transfer pro ZŠ a MŠ	169 867,60	Ministerstvo školství
Pracovníci VPP	199 531,00	Úřad práce
<b>CELKEM:</b>	<b>1 519 725,71 Kč</b>	
<b>2013</b>		
Úprava budovy mateřské školky	243 074,00	SZIF
Úprava budovy zdravotního střediska	100 000,00	Pardubický kraj
Výdaje JSDH – akceschopnost	171 000,00	Pardubický kraj
Věcné vybavení pro JSDH	169 000,00	Pardubický kraj
Provozní náklady JPO II	440 000,00	Město Moravská Třebová
Pořízení vozidla pro JPO II – Opel Vivaro	160 000,00	Město Moravská Třebová
Pořízení vozidla pro JPO II – Opel Vivaro	100 000,00	Pardubický kraj
Splašková kanalizace – úrok úvěr	207 820,02	Ministerstvo zemědělství
Pracovníci VPP	354 270,00	Úřad práce
<b>CELKEM:</b>	<b>1 945 164,02 Kč</b>	
<b>2014</b>		
Rekonstrukce střechy mateřské školy	100 000,00	Pardubický kraj
Nákup komunální techniky	253 097,00	SZIF
Provozní náklady JPO II	600 000,00	Město Moravská Třebová
Výdaje JSDH – akceschopnost	170 000,00	Pardubický kraj
Splašková kanalizace – úrok úvěr	174 668,47	Ministerstvo zemědělství
Pracovníci VPP	330 000,00	Úřad práce
<b>CELKEM:</b>	<b>1 627 765,47 Kč</b>	
<b>2015</b>		
Studie odtokových poměrů a návrh protipovodňových opatření Radišov	127 050,00	Pardubický kraj
Provozní náklady JPO II	600 000,00	Město Moravská Třebová
Rekonstrukce autocisterny	300 000,00	Město Moravská Třebová
Rekonstrukce podlahy v kulturním domě	100 000,00	Pardubický kraj
Splašková kanalizace – úrok úvěr	142 417,34	Ministerstvo zemědělství
Průtokový transfer pro ZŠ a MŠ	251 942,00	Ministerstvo školství
Výdaje JSDHO – akceschopnost	170 000,00	Pardubický kraj
Pracovníci VPP	345 232,00	Úřad práce
<b>CELKEM:</b>	<b>2 036 641,34 Kč</b>	
<b>2016</b>		
Rekonstrukce sociálního zařízení a chodby ve zdravotním středisku	100 000,00	Pardubický kraj
Provozní náklady JPO II	600 000,00	Město Moravská Třebová
Výdaje JSDHO k zajištění akceschopnosti	170 000,00	Ministerstvo vnitra
Splašková kanalizace – úrok úvěr	113 267,10	Ministerstvo zemědělství
Pracovníci VPP	369 595,00	Úřad práce
<b>CELKEM:</b>	<b>1 352 862,10 Kč</b>	
<b>2017</b>		
Automobilová stříkačka Karosa CAS	150 000,00	Pardubický kraj
Vybudování školící místnosti a oprava kopule	200 000,00	Město Moravská Třebová
Provozní náklady JPO II	600 000,00	Město Moravská Třebová
Oprava budovy kulturního domu	110 000,00	Pardubický kraj
Průtokový transfer pro ZŠ a MŠ	342 984,60	Ministerstvo školství
Výdaje JSDHO k zajištění akceschopnosti	200 000,00	Ministerstvo vnitra
Splašková kanalizace – úrok úvěr	74 311,00	Ministerstvo zemědělství
Pracovníci VPP	438 911,00	Úřad práce
<b>CELKEM:</b>	<b>2 116 206,60 Kč</b>	
<b>CELKEM ZA CELÉ OBDOBÍ:</b>	<b>58 331 807,77 Kč</b>	

Zdroj: informace z OÚ, účetní obce, vlastní zpracování



Z grafu je patrné, že většina dotací byla použita na investiční akce. Za poslední roky to bylo především zbudování kanalizace v obci. Neinvestiční dotace tvořily od roku 2010 18%. Z toho 7% bylo využito na provozní náklady JPO II a 4% na zaměstnání VPP.

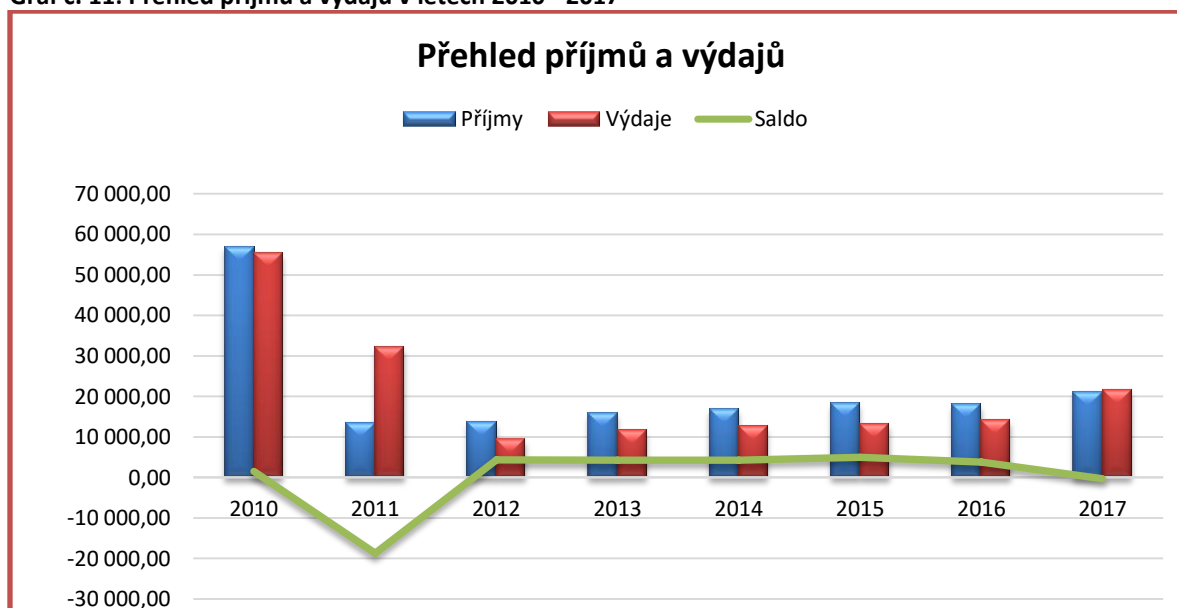
Graf č. 10: Podíl získaných dotací dle charakteru



Zdroj: vlastní zpracování

Následující graf sleduje vývoj příjmů a výdajů od roku 2010. Od tohoto roku značně poklesl příjem obce, ale také výdaje. Pouze v roce 2011 byly výdaje daleko větší než příjmy, a to z důvodu vybudování kanalizace v obci. Obec čerpala úvěr ve výši 19 671 tis. Kč na kanalizaci. Část úvěru na přípojky je již splacena, celý úvěr bude doplacen v roce 2020.

Graf č. 11: Přehled příjmů a výdajů v letech 2010 - 2017



Zdroj: [www.monitor.statnipokladna.cz](http://www.monitor.statnipokladna.cz)

**Majetek obce**



Hodnota majetku obce k 30. 12. 2017 je 183 033 763 Kč. Do majetku obce patří pozemky a budovy na katastru obce Staré Město, Petrušov, Bílá Studně a Radišov, drobný dlouhodobý hmotný a nehmotný majetek, nedokončený a finanční majetek.

Stavby a ostatní majetek:

- bytové domy – cca 10 900 000 Kč
- budovy pro služby obyvatelstvu – cca 38 400 000 Kč
- komunikace a veřejné osvětlení – cca 12 400 000 Kč
- jiné inženýrské sítě – cca 91 700 000 Kč
- ostatní stavby – cca 1 100 000 Kč
- soubory, vozidla, technika – cca 9 200 000 Kč
- nedokončený majetek investice – cca 1 300 000 Kč

Pozemky – celková hodnota pozemků činí 14 434 000 Kč, z toho:

- lesní pozemky – cca 3 121 000 Kč
- zahrady, pastviny, louky, rybníky – 6 301 000 Kč
- zastavěná plocha – 319 000 Kč
- ostatní pozemky – 4 693 000 Kč.

## 8.3 Bezpečnost

### 8.3.1 Kriminalita

V obci Staré Město se vyskytují patologické jevy pravděpodobněji více než v okolních obcích (mimo města Moravská Třebová). Důvodem je větší výskyt osob bez přístřeší a osob ohrožených sociálním vyloučením přímo v obci Staré Město. Útočištěm se pro ně stala v obci fara, patřící Římskokatolické církvi, která tímto způsobem pomáhá lidem bez přístřeší. V komunitě občas ale dochází k problémům.

Také obydlené mobilní objekty lidmi sociálně ohroženými budí nepříjemné pocity mezi místními obyvateli.

Problémy jiného kriminálního typu se v obci vyskytují velmi zřídka.

### 8.3.2 Živelné pohromy

Obci nehrozí žádné významné živelné pohromy. To znamená, že není ohrožena přírodními živly. Problémem mohou být pouze přívalové srážky. V zimním období potom námraza a ledovka.

## 8.4 Vnější vztahy

Obec je členem Dobrovolného svazku obcí Region Moravskotřebovska a Jevíčka, Dobrovolného svazku obcí Skupinového vodovodu Moravskotřebovska.

### Region Moravskotřebovska a Jevíčko

Dobrovolný svazek byl založen v roce 1999 jako Sdružení obcí Moravskotřebovska a Jevíčka. V roce 2001 bylo Sdružení přetransformováno na Svazek obcí Region Moravskotřebovska a Jevíčka. Region kopíruje území ORP Moravská Třebová a jeho cílem je hájení oprávněných ekonomických, sociálních, společenských a kulturních zájmů obyvatel regionu a řešení problémů, přesahujících rámec a



možnosti jednotlivých obcí. Členy DSO je všech 33 obcí na území ORP Moravská Třebová. Obec Staré Město je součástí dobrovolného svazku Region MTJ od jeho založení. V současné době činí poplatek za obyvatele 25 Kč/rok.

### **Skupinový vodovod Moravskotřebovska**

Předmětem činnosti svazku je správa, údržba, ekonomický provoz, obnova a rozvoj skupinového vodovodu, jakož uceleného propojeného vodovodního systému. Rekonstrukce společných vodovodních a kanalizačních zařízení k zabezpečení dodávky kvalitní pitné vody v rozsahu českých a evropských standardů. Zajištění plynulé dodávky pitné vody v dostatečném množství a kvalitě členským obcím. Svazek má 19 členů.

## **9. SWOT ANALÝZA**

Tabulka č. 19: SWOT analýza situace obce

		<b>Silné stránky</b>	<b>Slabé stránky</b>
<b>Charakteristika obce</b>		<ul style="list-style-type: none"> <li>+ Zajímavá historie</li> <li>+ Poloha obce nedaleko města Moravská Třebová</li> <li>+ V místních částech obce je patrná blízkost přírody</li> </ul>	<ul style="list-style-type: none"> <li>- Velká rozloha obce s místními částmi</li> <li>- Místní část Petrušov je trvale obydlena pouze zčásti</li> </ul>
<b>Obyvatelstvo</b>	<b>Obyvatelstvo</b>	<ul style="list-style-type: none"> <li>+ Počet obyvatel pohybující se kolem hranice 1 000</li> <li>+ Nízký počet sociálně vyloučených obyvatel</li> </ul>	<ul style="list-style-type: none"> <li>- Stoupající průměrný věk obyvatelstva v obci</li> <li>- Nulový přirozený a záporný migrační přírůstek</li> <li>- Výskyt občanů ohrožených sociálním vyloučením či sociálně vyloučení občané</li> </ul>
	<b>Spolková činnost</b>	<ul style="list-style-type: none"> <li>+ Fungující spolková činnost v obci</li> <li>+ Podpora spolkové činnosti v obci</li> </ul>	<ul style="list-style-type: none"> <li>- Nedostatek lidí, kteří by se věnovali vedení různých -zájmových kroužků</li> <li>- Vyšší průměrný věk členů jednotlivých spolků</li> </ul>
<b>Hospodářství</b>	<b>Ekonomická situace</b>	<ul style="list-style-type: none"> <li>+ Dobrá spolupráce obce s Úřadem práce</li> <li>+ Možnost zaměstnání přímo v obci</li> <li>+ Klesající nezaměstnanost v obci</li> </ul>	<ul style="list-style-type: none"> <li>- Nutnost respektování podmínek pro zaměstnávání osob VPP z ÚP – nastává problém s opakovaným zaměstnáváním již osvědčených a zaškolených osob</li> <li>- Někteří obyvatelé musí dojíždět větší vzdálenosti do zaměstnání</li> </ul>
	<b>Cestovní ruch</b>	<ul style="list-style-type: none"> <li>+ Fungující Aeroklub, pořádající i mezinárodní závody v plachtění</li> </ul>	<ul style="list-style-type: none"> <li>- Památky lokálního významu</li> <li>- Některé drobné památky na</li> </ul>



Infrastruktura		<ul style="list-style-type: none"><li>+ Malé letiště pro sportovní účely</li><li>+ Obcí vedou dvě cyklotrasy</li><li>+ Nabídka restauračních a ubytovacích služeb</li><li>+ Sportovní areál pro veřejnost</li></ul>	soukromých pozemcích chátrají
	<b>Technická infrastruktura</b>	<ul style="list-style-type: none"><li>+ Existence vodovodu, kanalizace, plynovodu</li><li>+ Existence veřejného osvětlení téměř na celém území obce</li><li>+ Existence veřejného rozhlasu</li><li>+ Pokrytí mobilními operátory a internetem téměř na celém území obce</li></ul>	<ul style="list-style-type: none"><li>- Chybějící infrastruktura v místní části Petrušov</li><li>- Chybějící kanalizace v místních částech Bílá Studně, Radišov, Petrušov a část Starého Města</li><li>- Zastaralý rozhlas a veřejné osvětlení</li></ul>
	<b>Dopravní infrastruktura</b>	<ul style="list-style-type: none"><li>+ Hustá četnost dopravních spojů (veřejná autobusová doprava) do větších sídel</li><li>+ Měřiče rychlosti při vjezdu do obce</li></ul>	<ul style="list-style-type: none"><li>- Špatný stav místních komunikací</li><li>- Absence chodníků v některých místech obce</li><li>- Absence cyklostezky do Mor. Třebové</li><li>- Nedostatek parkovacích míst</li><li>- Nepřehledná křižovatka u ZŠ a autobusových zastávek</li></ul>
Vybavení		<ul style="list-style-type: none"><li>+ Některé služby dostupné přímo v obci – obchod, restaurace</li></ul>	<ul style="list-style-type: none"><li>- Nemožnost využití hřbitova v obci – problémy s povrchovou vodou kvůli struktuře půdy</li></ul>
	<b>Bydlení</b>	<ul style="list-style-type: none"><li>+ Zájem o stavební místa a obecní byty</li></ul>	<ul style="list-style-type: none"><li>- Nedostatek obecních bytů</li><li>- Nezasíťovaná stavební místa pro rodinné domy</li><li>- Špatný stav některých soukromých nemovitostí</li></ul>
	<b>Školství</b>	<ul style="list-style-type: none"><li>+ Existence mateřské školy a malotřídní základní školy v obci</li><li>+ Fungující družina při základní škole</li><li>+ Průběžné investice do budov MŠ a ZŠ</li></ul>	<ul style="list-style-type: none"><li>- Absence odborných učeben</li><li>- Chybějící herní prvky v mateřské škole</li></ul>
	<b>Zdravotnictví</b>	<ul style="list-style-type: none"><li>+ Přítomnost obvodního lékaře, zubního lékaře a dětského lékaře přímo v obci</li><li>+ Zcela opravená budova zdravotního střediska</li><li>+ Snadná dostupnost rychlé záchranné služby (do 5 min)</li></ul>	<ul style="list-style-type: none"><li>- Absence lékárny</li><li>- Chybí bezbariérový přístup do budovy</li></ul>
	<b>Sociální služby</b>	<ul style="list-style-type: none"><li>+ Pomoc osobám bez přístřeší přímo v obci (fara - církve)</li></ul>	<ul style="list-style-type: none"><li>- Chybějící péče o seniory přímo v obci</li><li>- Obydlený mobilní objekt s lidmi sociálně vyloučenými</li></ul>
	<b>Kultura</b>	<ul style="list-style-type: none"><li>+ Kulturní dům (sokolovna)</li><li>+ Dostatek kulturních akcí pro děti</li></ul>	<ul style="list-style-type: none"><li>- Zapojení stejných osob do příprav akcí (chybí nástupci)</li></ul>



			- Chybí kulturní akce pro seniory
	<b>Sport</b>	+ Moderní sportovní areál + Existence TJ + Vybavení pro různé druhy sportů + Fungující turistický oddíl pro děti	- Nefungující oddíl pro děti v SDH - Nedostatečná práce s dětmi
<b>Životní prostředí</b>	<b>Životní prostředí</b>	+ Čisté životní prostředí + Území málo ohrožené větrnou erozí + Zpracované KPÚ v části obce Radišov	- Málo stabilní území – KES 0,64 - Silný zápach z firmy Drupork (chov vepřů) - Hluk ze sportovního letiště - Hluk z dopravy - Znečištěný vzduch lokálními topeništi v období topné sezony - Nezpracované KPÚ pro části obce Staré Město, Bílá Studně a Petrušov
	<b>Odpadové hospodářství</b>	+ Zavedený systém třídění a odvozu odpadů + Občané většinou třídí odpad	- Nedostatek kontejnerů na tříděný odpad - Nepořádek kolem kontejnerů - Chybí sběrný dvůr
	<b>Správa obce</b>	+ Pravidelné investice do obecního majetku v rámci finančních možností + Uvolněná funkce starosty + Trvalí zaměstnanci pro chod OÚ	- Obecní majetek, do kterého se musí ještě investovat - Obec je zatížena úvěrem do roku 2020 - Chybí zpravodaj obce
	<b>Příležitosti</b>	✓ Využití dotačních titulů pro rozvoj obce ✓ Spolupráce s okolními obcemi ✓ Výstavba D35 ✓ Spolupráce s místními organizacemi ✓ Propagace obce ✓ Využití zájmu mladých lidí o bydlení v obci ✓ Vybudování cyklostezky ✓ Podpora podnikatelské činnosti v obci	
	<b>Hrozby</b>	⊗ Nezájem občanů o dění v obci ⊗ Nedostatek aktivních občanů ve vedení mládeže a dětí ⊗ Zpřísněné podmínky pro čerpání dotací ⊗ Část infrastruktury v obci je zastaralá ⊗ Odchod mladých za lepší práci	

Zdroj: vlastní zpracování



## B. NÁVRHOVÁ ČÁST

Návrhová část rozvojového dokumentu obce Staré Město popisuje strategické cíle a opatření, jejichž prostřednictvím by mělo docházet ke zlepšení situace problémových oblastí v obci. Nastavením cílů a jejich plněním si obec určí směr svého rozvoje.

Jako první je třeba nadefinovat stav, kterého by obec svým rozvojem chtěla dosáhnout. Jedná se o definování tzv. strategické vize. Na základě vize je možné určit priority – strategické cíle s jednotlivými opatřeními a konkrétními aktivitami, jejichž naplněním dojde k určenému stavu – rozvoji obce.

### 10. Strategická vize

*Obec Staré Město se stává vyhledávanou lokalitou nejen pro bydlení mladých rodin s dětmi, ale také jako turistická oblast. Poskytuje svým občanům klidné, čisté, zdravé a bezpečné místo pro bydlení a jejich život. Nabízí dostatek pracovních příležitostí, sportovního a kulturního využití. Zaručuje kvalitní život občanům napříč generacemi nabídkou široké škály služeb přímo v obci. V obci funguje dobré dopravní spojení s okolními obcemi. Obec se stará o svůj majetek a památky. Aktivně spolupracuje s místními spolky a podporuje místní podnikatele.*

### 11. Strategické cíle a opatření

#### 11.1 Strategický cíl 1- Kvalitní infrastruktura

Kvalitní infrastruktura je důležitou součástí obce a její úroveň pro život v ní. Infrastruktura v obci je jednou z největších položek v rozpočtu v případě obecních investic. Bez kvalitní a moderní infrastruktury se obec stává nezajímavou. Do infrastruktury řadíme technickou infrastrukturu, dopravní infrastrukturu, infrastrukturu pro bydlení a bezpečnostní infrastrukturu.

Tabulka č. 20: Opatření 1.1: Moderní technická infrastruktura

#### Opatření 1.1: Moderní technická infrastruktura

Cílem opatření je zajištění moderní infrastruktury v celém katastru obce. Tzn., nejen v obci Staré Město, ale také v jejích ostatních částech, jako Bílá Studně, Radišov a Petrušov. Pouze obec Staré Město je plně vybavena vodovodem, plynem a veřejným osvětlením a rozhlasem. Z větší části je obec Staré Město pokryta kanalizací s ČOV. Kanalizace chybí v lokalitách Bílá Studně, Radišov, Petrušov a část Starého Město. Vodovod chybí pouze v Petrušově. Část vodovodu byla v letech 2012 - 2017 modernizována. Plyn je pouze v lokalitě Staré Město a o jeho zavedení do dalších míst se neuvažuje. Veřejné osvětlení a rozhlas chybí v Petrušově. Rozhlas je stále drátový, doplněný v roce 2016 bezdrátem. V Petrušově mají občané problém také se signálem některých operátorů a internetu.

#### Aktivity:

- Hledání možností řešení vypouštění odpadních vod z lokalit Bílá Studně, Radišov, zbylé části Starého Města a Petrušov
- Modernizace rozhlasu





	<ul style="list-style-type: none"><li>• Modernizace veřejného osvětlení</li><li>• Zavedení veřejného osvětlení do lokality Petrušov za použití solárních panelů</li><li>• Modernizace zbylé vodovodní sítě</li><li>• Zajištění pokrytí kvalitním signálem mobilních operátorů a internetem</li></ul>
<b>Indikátory:</b>	<ul style="list-style-type: none"><li>• Počet studií pro vypouštění odpadních vod v lokalitách Bílá Studně, Radišov, Petrušov a část Staré Město - ulice</li><li>• Vyřešení vypouštění odpadních vod v lokalitách Bílá Studně, Radišov, Petrušov a část Staré Město - ulice</li><li>• Modernizace rozhlasu – ANO/NE</li><li>• Modernizace veřejného osvětlení – ANO/NE</li><li>• Počet sloupů veřejného osvětlení v Petrušově</li><li>• Počet m zmodernizované vodovodní sítě</li><li>• Kvalitní signál v problémových lokalitách – ANO/NE</li></ul>
<b>Termín realizace:</b>	2018 – 2025
<b>Realizátor:</b>	<ul style="list-style-type: none"><li>• Obec Staré Město</li><li>• VHOS, a.s. Moravská Třebová</li></ul>
<b>Zdroje opatření:</b>	<ul style="list-style-type: none"><li>• Rozpočet obce Staré Město</li><li>• Pardubický kraj</li><li>• Ministerstvo pro místní rozvoj</li><li>• Ministerstvo zemědělství</li><li>• Skupinový vodovod Moravskotřebovsko</li></ul>

Zdroj: vlastní zpracování

Tabulka č. 21: Opatření 1.2: Bezpečná doprava

<b>Opatření 1.2: Bezpečná doprava</b>	
<p>Cílem opatření je především zajištění bezpečného pohybu v obci, ať už pěšky, autem nebo na kole. Obec má v majetku několik km místních komunikací, jejichž stav závisí na vytiženosti a finančních prostředcích obce. V některých částech obce chybí chodníky, po kterých lidé volají, v jiných je potřeba chodník zrekonstruovat. Z dotazníkového šetření také vyplývá, že si občané přejí cyklostezky v okolí obce, nejvíce pak do Moravské Třebové. Také doprava v klidu není dostatečná. Problémem je také nepřehledná křižovatka u základní školy s dlouhým přechodem pro chodce k autobusovým zastávkám. Problémem je také nedostatek parkovacích míst v obci. Obec Staré Město chystá v budoucnu výstavbu chodníku směrem k Dětrichovu u Mor. Třebové a Petrušovu. Cílem opatření je zajistit bezpečnou dopravu a bezpečný pohyb občanů v obci.</p>	
<b>Aktivity:</b>	<ul style="list-style-type: none"><li>• Průběžná rekonstrukce místních komunikací</li><li>• Průběžná rekonstrukce chodníků</li><li>• Výstavba nových chodníků</li><li>• Výstavba cyklostezek (za pomoci sousedních obcí)</li><li>• Rekonstrukce nepřehledné křižovatky u ZŠ</li><li>• Vytvoření nových parkovacích míst</li></ul>
<b>Indikátory:</b>	<ul style="list-style-type: none"><li>• Počet m zrekonstruovaných místních komunikací</li><li>• Počet m zrekonstruovaných chodníků</li><li>• Počet m nově zbudovaných chodníků</li><li>• Počet m cyklostezek</li></ul>



	<ul style="list-style-type: none"><li>• Rekonstrukce křižovatky u ZŠ – ANO/NE</li><li>• Počet nových parkovacích míst</li></ul>
<b>Termín realizace:</b>	2018 – 2025
<b>Realizátor:</b>	<ul style="list-style-type: none"><li>• Obec Staré Město</li></ul>
<b>Zdroje opatření:</b>	<ul style="list-style-type: none"><li>• Rozpočet obce Staré Město</li><li>• Pardubický kraj</li><li>• Ministerstvo pro místní rozvoj</li><li>• Integrovaný regionální operační program</li></ul>

Zdroj: vlastní zpracování

Tabulka č. 22: Opatření 1.3: Zajištění infrastruktury pro bydlení

### Opatření 1.3: Zajištění infrastruktury pro bydlení

Zajištění infrastruktury pro bydlení je důležitý bod pro rozvoj obce. Obec by měla usilovat o rozšíření stavebních pozemků či výstavbu bytových domů a nabídnout tak rodinám či mladým lidem možnosti vlastního bydlení přímo v obci, zvláště rostle-li poptávka po bydlení v obci.

Cílem opatření je zasíťovat další plochy pro výstavbu rodinných domů a navýšit počet obecních bytů, které mohou posloužit také jako startovací byty pro mladé.

<b>Aktivity:</b>	<ul style="list-style-type: none"><li>• Zasíťování stavebních pozemků</li><li>• Výstavba obecních bytů</li><li>• Opravy stávajících obecních bytů</li></ul>
<b>Indikátory:</b>	<ul style="list-style-type: none"><li>• Počet zasíťovaných stavebních pozemků</li><li>• Počet nových obecních bytů</li><li>• Počet zrekonstruovaných bytů</li></ul>
<b>Termín realizace:</b>	2018 – 2025
<b>Realizátor:</b>	<ul style="list-style-type: none"><li>• Obec Staré Město</li></ul>
<b>Zdroje opatření:</b>	<ul style="list-style-type: none"><li>• Rozpočet obce Staré Město</li><li>• Pardubický kraj</li><li>• Ministerstvo pro místní rozvoj</li></ul>

Zdroj: vlastní zpracování

Tabulka č. 23: Opatření 1.4: Bezpečný život v obci

### Opatření 1.4: Bezpečný život v obci

Obec je zřizovatelem Jednotky požární ochrany. Třída JPO II. JPO II vyjíždí nejen k požárům, ale také pomáhá se zatopenými sklepy, při dopravních nehodách, atd. Pro akceschopnost jednotky je potřeba mít kvalitní vybavení a různá školení.

Cílem opatření je zajištění kvalitní vybavení pro akceschopnost JPO v případě různých katastrof.

<b>Aktivity:</b>	<ul style="list-style-type: none"><li>• Podpora JPO</li><li>• Pořízení potřebného vybavení pro zajištění akceschopnosti JPO</li></ul>
<b>Indikátory:</b>	<ul style="list-style-type: none"><li>• Nové vybavení pro JPO – ANO/NE</li></ul>
<b>Termín realizace:</b>	2018 – 2025
<b>Realizátor:</b>	<ul style="list-style-type: none"><li>• Obec Staré Město</li></ul>
<b>Zdroje opatření:</b>	<ul style="list-style-type: none"><li>• Rozpočet obce Staré Město</li><li>• Město Moravská Třebová</li><li>• Pardubický kraj</li></ul>



## 11.2 Strategický cíl 2 - Rozvoj obce

Rozvoj obce je neustálý proces, který má obec posouvat stále dopředu. Pro rozvoj obce je důležité mít představu, jakým směrem se ubírat, jakou obec chceme v budoucnu mít. Proto je důležité mít určité povědomí nejen o zákonech ČR a povinnostech představitelů obce, ale také o možnostech a znalostech místního prostředí, znalostech prostředí místních úřadů, udržovat sousedské vztahy a spolupracovat s ostatními obcemi. Pro rozvoj obce je také důležité, aby mladí lidé zakládali rodiny právě v obci. Při jejich rozhodování o setrvání v obci jsou důležité právě možnosti nabídky obce, jako je: její vzhled, služby v obci, vybavenost a život v obci. Nesmíme však zapomínat také na návštěvníky obce a podporu cestovního ruchu, stejně tak jako udržení kulturního dědictví pro další generace. Specifický cíl „Rozvoj obce“ se tak prolíná do dalších specifických cílů strategie obce a do jejich jednotlivých opatření.

Tabulka č. 24: Opatření 2.1: Efektivní samospráva

### Opatření 2.1: Efektivní samospráva

Cílem opatření je podpora zpracování důležitých strategických dokumentů, studií, podpora spolupráce mezi obcemi a průběžného vzdělávání zastupitelů a zaměstnanců obce. Pro efektivnost je také důležité umět komunikovat s občany, podpořit informační toky směrem k občanům tak, aby se i oni mohli podílet na rozvoji obce.

<b>Aktivity:</b>	<ul style="list-style-type: none"><li>• Zpracování studií a pasportů nutných pro rozvoj obce</li><li>• Digitalizace kroniky obce</li><li>• Účast představitelů, zastupitelů a zaměstnanců obce na školení</li><li>• Spolupráce s ostatními obcemi, hledání společného řešení na stejný problém</li><li>• Vydávání informačního zpravodaje v obci</li></ul>
<b>Indikátory:</b>	<ul style="list-style-type: none"><li>• Digitalizace kroniky – ANO/NE</li><li>• Počet zpracovaných studií</li><li>• Počet vzdělávacích aktivit, kterých se zástupci/zaměstnanci obce zúčastnili</li><li>• Počet členství ve svazcích</li><li>• Spolupráce obce s ostatními obcemi – ANO/NE</li><li>• Vydávání informačního zpravodaje obce – ANO/NE</li></ul>
<b>Termín realizace:</b>	2018 – 2025
<b>Realizátor:</b>	<ul style="list-style-type: none"><li>• Obec Staré Město</li></ul>
<b>Zdroje opatření:</b>	<ul style="list-style-type: none"><li>• Rozpočet obce Staré Město</li><li>• Pardubický kraj</li></ul>

Zdroj: vlastní zpracování

Tabulka č. 25: Opatření 2.2: Správa obecních budov

### Opatření 2.2: Správa obecních budov

Do obecního majetku patří pozemky, inženýrské sítě, technika a stavby. Vzhledem k tomu, že majetek obce slouží k rozdílným účelům, je správa majetku rozdělena také mezi jednotlivá opatření a strategické cíle. Cílem opatření je pamatovat na potřebnost průběžných oprav obecních budov, ale také dalšího obecního majetku tak, aby stav budov byl vždy udržitelný a nadále sloužil občanům. Důležitými budovami v obci jsou ZŠ a MŠ, sokolovna sloužící také jako kulturní dům, budova OÚ, hasičská zbrojnice, klubovna pro myslivce.

<b>Aktivity:</b>	<ul style="list-style-type: none"><li>• Rozšíření ZŠ o venkovní učebnu</li></ul>
------------------	--



	<ul style="list-style-type: none"><li>• Rekonstrukce na budově ZŠ</li><li>• Modernizace vybavení v ZŠ</li><li>• Rekonstrukce na budově MŠ</li><li>• Modernizace vybavení v MŠ</li><li>• Modernizace budovy sokolovny</li><li>• Modernizace budovy OÚ</li><li>• Modernizace sociálního zařízení v budově OÚ</li><li>• Modernizace budovy čp. 146 – plynofikace, oprava sociálního zařízení, fasáda, využití 2 NP</li><li>• Řešení problémů s vodou na hřbitově</li></ul>
<b>Indikátory:</b>	<ul style="list-style-type: none"><li>• Počet modernizací, provedených na obecních budovách</li><li>• Vyřešení problému se spodním vodou u hřbitova – ANO/NE</li></ul>
<b>Termín realizace:</b>	2018 – 2025
<b>Realizátor:</b>	<ul style="list-style-type: none"><li>• Obec Staré Město</li></ul>
<b>Zdroje opatření:</b>	<ul style="list-style-type: none"><li>• Rozpočet obce Staré Město</li><li>• Pardubický kraj</li><li>• Ministerstvo pro místní rozvoj</li><li>• Integrovaný regionální operační program</li><li>• Ministerstvo školství, mládeže a tělovýchovy</li></ul>

Tabulka č. 26: Opatření 2.3: Podpora cestovního ruchu a ochrana kulturního dědictví

<b>Opatření 2.3: Podpora cestovního ruchu a ochrana kulturního dědictví</b>	
<p>Cestovní ruch je pro obec důležitou záležitostí. Obcí prochází cyklotrasy, leží nedaleko města Moravská Třebová. V obci je sportovní letiště, kde se pořádají mezinárodní závody. V Petrušově jsou chalupy/chaty k pronajmutí. V obci je také řada kulturních a drobných památek. Cílem opatření je zvýšit povědomí a zájem o obec, podpora doprovodných služeb cestovního ruchu jako je ubytování a stravování, podpora oprav a rekonstrukcí místních drobných a kulturních památek.</p>	
<b>Aktivity:</b>	<ul style="list-style-type: none"><li>• Spolupráce s Aeroklubem Moravská Třebová</li><li>• Podpora ubytovacích a stravovacích služeb v obci</li><li>• Rekonstrukce drobných památek</li><li>• Rekonstrukce kulturních památek</li></ul>
<b>Indikátory:</b>	<ul style="list-style-type: none"><li>• Počet forem spolupráce s Aeroklubem Moravská Třebová</li><li>• Podpora služeb – ANO/NE</li><li>• Počet zrekonstruovaných kulturních památek</li><li>• Počet zrekonstruovaných drobných památek</li></ul>
<b>Termín realizace:</b>	2018 – 2025
<b>Realizátor:</b>	<ul style="list-style-type: none"><li>• Obec Staré Město</li></ul>
<b>Zdroje opatření:</b>	<ul style="list-style-type: none"><li>• Rozpočet obce Staré Město</li><li>• Pardubický kraj</li><li>• Ministerstvo pro místní rozvoj</li><li>• Ministerstvo kultury</li></ul>

Zdroj: vlastní zpracování



### 11.3 Strategický cíl 3 – Život v obci

Specifický cíl „Život v obci“ je velmi důležitý pro vzájemné vztahy v obci. Je nutné podporovat a udržovat tradice, rozvíjet kulturu a sport, spolupracovat se všemi dobrovolnými spolky, organizacemi, církví i místními podnikateli pro tvorbu života v obci. Všechny subjekty působící v obci by obec měla podpořit a měla by hrát roli spojence. Jen tak lze vytvořit kvalitní prostředí pro samotný život, zábavu a záliby jednotlivých občanů, které mohou vyhledávat jinde.

Tabulka č. 27: Opatření 3.1: Podpora aktivního života v obci

<b>Opatření 3.1 Podpora aktivního života v obci</b>	
Aktivní život pro občany v obci znamená členství v místních spolcích, pořádání a zúčastňování se tradic, sportů a zábavy, která je na území obce provozována. Kulturně společenské a sportovní akce jsou důležitým prvkem budování a udržování vztahů v obci. Cílem opatření je právě podpora vztahů mezi lidmi formou potkávání se při různých příležitostech a uchování tradic pro další generace.	
<b>Aktivita:</b>	<ul style="list-style-type: none"><li>• Podpora místní knihovny</li><li>• Doplnění vybavení sportovního areálu</li><li>• Zbudování dětského hřiště v místních částech obce</li><li>• Podpora místních spolků v jejich činnosti</li><li>• Spolupráce s církví v obci</li><li>• Nastavit motivační procesy pro mladé občany k aktivní činnosti ve spolcích</li><li>• Podpora místních zvyků a tradic</li><li>• Podpora práce s dětmi a mládeží v obci</li><li>• Pořádání aktivit pro seniory</li></ul>
<b>Indikátory:</b>	<ul style="list-style-type: none"><li>• Počet kulturních akcí, podpořené obcí</li><li>• Počet nového vybavení ve sportovním areálu</li><li>• Podpora knihovny - ANO/NE</li><li>• Počet akcí pro děti v obci</li><li>• Zbudování dětského hřiště v místních částech obce – ANO/NE</li><li>• Práce s dětmi v obci – ANO/NE</li><li>• Podpora místních spolků v obci – ANO/NE</li><li>• Počet forem spolupráce s církví</li></ul>
<b>Termín realizace:</b>	2018 – 2025
<b>Realizátor:</b>	<ul style="list-style-type: none"><li>• Obec Staré Město</li><li>• Římskokatolická farnost</li><li>• Místní spolky</li></ul>
<b>Zdroje opatření:</b>	<ul style="list-style-type: none"><li>• Rozpočet obce Staré Město</li><li>• Římskokatolická církev</li><li>• Finanční zdroje místních spolků</li><li>• Pardubický kraj</li></ul>

Zdroj: vlastní zpracování

Tabulka č. 28: Opatření 3.2: Podpora podnikatelského prostředí v obci

<b>Opatření 3.2: Podpora podnikatelského prostředí v obci</b>
V obci je několik podnikatelských subjektů, které zaměstnávají občany z obce a okolí a občané pracující jako OSVČ. Cílem opatření je podpora těchto subjektů v jejich činnosti, pomoci jim s propagací podnikatelské aktivity a v jejich vzájemné spolupráci s ostatními subjekty v obci.



<b>Aktivity:</b>	<ul style="list-style-type: none"><li>• Spolupráce s místními podnikateli a OSVČ při kulturně-společenských a sportovních akcích</li><li>• Bezplatná podpora místních podnikatelů a OSVČ formou propagace na webových stránkách obce, letáčích či zpravodaji</li></ul>
<b>Indikátory:</b>	<ul style="list-style-type: none"><li>• Podpora a spolupráce s místními podnikateli – ANO/NE</li></ul>
<b>Termín realizace:</b>	2018 – 2025
<b>Realizátor:</b>	<ul style="list-style-type: none"><li>• Obec Staré Město</li><li>• Místní podnikatelské firmy, OSVČ</li></ul>
<b>Zdroje opatření:</b>	<ul style="list-style-type: none"><li>• Rozpočet obce Staré Město</li><li>• Rozpočet firem, OSVČ</li></ul>

Zdroj: vlastní zpracování

Tabulka č. 29: Opatření 3.3: Zajištění dostupnosti služeb v obci

<b>Opatření 3.3: Zajištění dostupnosti služeb v obci</b>	
V obci prozatím fungují základní služby, které jsou pro všechny obyvatele dostupné. Jsou to: zdravotnické služby pro děti a dorost, pro dospělé a zubní ordinace, služby ve školství – v obci je MŠ i malotřídní ZŠ, k dispozici je také obchod a restaurační zařízení. Cílem opatření je zajistit pokračování stávajících služeb a pokusit se rozšířit nabídku služeb pro seniory.	
<b>Aktivity:</b>	<ul style="list-style-type: none"><li>• Podpora lékařů v obci</li><li>• Podpora prorodinné politiky v obci</li><li>• Spolupráce s MŠ a ZŠ</li><li>• Podpora podnikatelských subjektů provozující obchod a restauraci</li><li>• Pokračování ve spolupráci s OCHMT</li><li>• Fungující pečovatelská služba v obci</li></ul>
<b>Indikátory:</b>	<ul style="list-style-type: none"><li>• Soustavná podpora zdravotnictví v obci</li><li>• Podpora výstavby nových rodinných domů (viz opatření 1.3) – ANO/NE</li><li>• Počet forem spolupráce s MŠ a ZŠ</li><li>• Pokračování spolupráce s OCHMT – ANO/NE</li><li>• Pečovatelská služba v obci – ANO/NE</li></ul>
<b>Termín realizace:</b>	2018 – 2025
<b>Realizátor:</b>	<ul style="list-style-type: none"><li>• Obec Staré Město</li><li>• Oblastní charita Moravská Třebová</li></ul>
<b>Zdroje opatření:</b>	<ul style="list-style-type: none"><li>• Rozpočet obce Staré Město</li><li>• Oblastní charita Moravská Třebová</li></ul>

Zdroj: vlastní zpracování

## 11.4 Strategický cíl 4 – Životní prostředí

Životní prostředí obce je důležitým aspektem pro rozvoj obce. Obec se musí postarat o kvalitu místa, které spravuje. Čisté ovzduší, zamezení hluku z dopravy, výsadba zeleně a vytvoření odpočinkových míst pro relax obyvatel by mělo být samozřejmostí. Součástí kvalitního životního prostředí je také zvládnuté odpadové hospodářství a umožnění občanům třídit odpad. Ruku v ruce pro zachování kvality životního prostředí jde také starost o půdu a vodu, kde žijeme. Životní prostředí uzavírá celek komplexního rozvoje obce.



Tabulka č. 30: Opatření 4.1: Veřejná zeleň a prostranství

### Opatření 4.1: Veřejná zeleň a prostranství

Veřejná zeleň je důležitá nejen pro vzhled obce jako takové, ale plní funkci také relaxační a ekologickou. Pro řádné plnění údržby a obnovy zeleně je potřeba vlastnit správnou komunální techniku. Cílem opatření je zvýšit možnosti průběžné údržby veškeré zeleně a ploch veřejného prostranství, které přispívají k pozitivnímu hodnocení obce na „první pohled“.

<b>Aktivity:</b>	<ul style="list-style-type: none"><li>• Průběžná údržba veřejného prostranství</li><li>• Průběžná údržba a obnova veřejné zeleně</li><li>• Obnova lesních porostů na lesních pozemcích</li><li>• Údržba lesních pozemků</li><li>• Pořízení komunální techniky potřebné k udržování veřejného prostranství</li></ul>
<b>Indikátory:</b>	<ul style="list-style-type: none"><li>• Počet nově vysázených stromků v lese</li><li>• Pravidelná údržba veřejného prostranství – ANO/NE</li><li>• Pravidelná údržba a obnova veřejné zeleně – ANO/NE</li><li>• Počet pořízených strojů</li></ul>
<b>Termín realizace:</b>	2018 – 2025
<b>Realizátor:</b>	<ul style="list-style-type: none"><li>• Obec Staré Město</li></ul>
<b>Zdroje opatření:</b>	<ul style="list-style-type: none"><li>• Rozpočet obce Staré Město</li><li>• Region Moravskotřebovsko a Jevíčko</li><li>• Pardubický kraj</li></ul>

Zdroj: vlastní zpracování

Tabulka č. 31: Opatření 4.2: Odpadové hospodářství

### Opatření 4.2: Odpadové hospodářství

Obec Staré Město umožňuje svým občanům třídit odpad. Plánuje zřídit v obci sběrné místo. Mimo jiné je v obci několik hnízd kontejnerů na tříděný odpad. Z dotazníkového šetření vyplynulo, že lidé většinou odpad třídí, ale přejí si více kontejnerů, protože vzniká nepořádek kolem kontejnerů. Cílem opatření je najít řešení, jak motivovat ostatní občany pro třídění odpadu a podporovat ty, kteří odpad třídí.

<b>Aktivity:</b>	<ul style="list-style-type: none"><li>• Zakoupení kompostérů</li><li>• Zřízení sběrného místa pro efektivní nakládání s tříděnými odpady</li><li>• Pořízení dalších kontejnerů na tříděný odpad</li><li>• Osvěta obyvatel na téma „Nakládání s odpady“</li><li>• Nastavení motivačního systému pro třídění odpadu</li></ul>
<b>Indikátory:</b>	<ul style="list-style-type: none"><li>• Počet zakoupených kompostérů</li><li>• Existence sběrného dvora – ANO/NE</li><li>• Počet nových kontejnerů na tříděný odpad</li><li>• Počet forem motivačních systémů pro občany</li></ul>
<b>Termín realizace:</b>	2018 – 2025
<b>Realizátor:</b>	<ul style="list-style-type: none"><li>• Obec Staré Město</li></ul>
<b>Zdroje opatření:</b>	<ul style="list-style-type: none"><li>• Rozpočet obce Staré Město</li><li>• Pardubický kraj</li><li>• Mikroregion Moravskotřebovsko a Jevíčko</li></ul>

Zdroj: vlastní zpracování





Tabulka č. 32: Opatření 4.3: Čistota ovzduší - prostředí

#### Opatření 4.3: Čistota ovzduší a zdravé prostředí

Opatření 4.3 je zahrnuto do strategického cíle 4 Životní prostředí z důvodu větší intenzity dopravy v obci a především kvůli početným stížnostem na zápach v obci produkovaným firmou Drupork. V dotazníkovém šetření to byl jeden z nejvíce zmiňovaných problémů obce. Cílem tohoto opatření je tedy pokusit se zabezpečit čistější ovzduší v obci. Intenzitu dopravy přes obec bohužel nelze ovlivnit z pozice obce. Obec zahájila jednání s firmou Drupork i s odborem Životního prostředí v Moravské Třebové jak by bylo možné zamezit zápachu z živočišné výroby. Bohužel odbor Životního prostředí obci pomoci nemůže (alespoň je to tak psané v dopise, který obec obdržela). Nicméně obec by se měla pokusit vyzkoušet všechny dostupné prostředky pro vyřešení zhoršující se situace. Dalším problémem jsou časté tréninky leteckých akrobatů, které v sezóně narušují klid místních obyvatel.

<b>Aktivity:</b>	<ul style="list-style-type: none"><li>• Pokračující hledání možností zamezení zápachu z živočišné výroby firmy Drupork</li><li>• Jednání s Aeroklubem – určení povoleného času, doby, kdy mohou provozovat trénink</li></ul>
<b>Indikátory:</b>	<ul style="list-style-type: none"><li>• Počet nalezených řešení k zamezení zápachu z firmy Drupork</li><li>• Jednání s Aeroklubem – ANO/NE</li></ul>
<b>Termín realizace:</b>	2018 – 2025
<b>Realizátor:</b>	<ul style="list-style-type: none"><li>• Obec Staré Město</li><li>• Firma Drupork</li></ul>
<b>Zdroje opatření:</b>	<ul style="list-style-type: none"><li>• Firma Drupork</li></ul>

Tabulka č. 33: Opatření 4.4: Hospodaření na obecních pozemcích (KPÚ)

#### Opatření 4.4: Hospodaření na obecních pozemcích (KPÚ)

Zpracování komplexních pozemkových úprav je jednou z důležitých věcí, které obci ještě chybí. Po zpracování pozemkových úprav se vyjasní vlastnická práva k pozemkům a vytvoří se podmínky pro hospodaření s půdou. Cílem opatření je zajistit provedení komplexních pozemkových úprav. KPÚ jsou zpracovány pro obec Radišov.

<b>Aktivity:</b>	<ul style="list-style-type: none"><li>• Zpracování komplexních pozemkových úprav</li></ul>
<b>Indikátory:</b>	<ul style="list-style-type: none"><li>• Zpracování komplexních pozemkových úprav – ANO/NE</li></ul>
<b>Termín realizace:</b>	2018 – 2025
<b>Realizátor:</b>	<ul style="list-style-type: none"><li>• Obec Staré Město</li></ul>
<b>Zdroje opatření:</b>	<ul style="list-style-type: none"><li>• Rozpočet obce Staré Město</li><li>• Pardubický kraj</li><li>• Ministerstvo životního prostředí</li><li>• Ministerstvo zemědělství</li></ul>

Zdroj: vlastní zpracování



## 12. Realizace programu rozvoje obce

Za realizaci a aktualizaci programu bude odpovídat starosta a místostarosta obce. Dohlížet na plnění a aktualizaci programu bude Zastupitelstvo obce, které bude také shromažďovat podněty občanů k aktualizaci programu.

V začátku plnění realizace PRO je nezbytně nutné, aby se aktéři seznámili s tímto dokumentem a mohli pokračovat ve své činnosti dle schváleného dokumentu PRO.

Toto platí také pro veškeré změny ve složení zastupitelstva obce a ve vedení obce. K těmto situacím dochází pravidelně po komunálních volbách. Před plánováním svojí práce pro příští roky se musí nový starosta se zastupitelstvem nejdříve seznámit s tímto dokumentem PRO.

### 12.1 Průběh vyhodnocení PRO

Vyhodnocování PRO bude probíhat min 1x za 2 roky. Způsob sledování plnění realizace programu si zvolí zastupitelstvo obce. Za průběžné vyhodnocování PRO zodpovídá starosta a místostarosta obce. Pro sledování plnění PRO a následné vyhodnocení slouží nastavené indikátory u každého opatření. Plněním zvolených aktivit dochází k realizaci PRO. Po každém vyhodnocení plnění aktivit PRO bude zpracována zpráva o plnění realizace PRO.

### 12.2 Aktualizace PRO

Aktualizace dokumentu PRO bude probíhat nejméně jednou za dva roky. Nejlépe při vyhodnocení plnění realizace PRO. Každá aktualizace (změna) bude v dokumentu zaznamenána formou změnového hlášení a aktualizovaný dokument bude označen „Verze XY“.

Aktualizaci bude provádět osoba pověřená starostou obce, která bude mít k dispozici stávající dokumenty a bude seznámena s aktuálními potřebami obce. Aktualizace by měla probíhat dle nastavených pravidel, neměla by zcela měnit rozvojové potřeby obce, spíše je doplňovat.

Je zcela nežádoucí uchýlit se k aktualizaci dokumentu PRO na základě změny v politické situaci obce. Např. po volbách, kdy dojde také k větším personálním změnám. Dokument PRO slouží jako nástroj pro rozvoj obce a měl by být důležitým a akceptovaným Programem rozvoje obce.

### 12.3 Zveřejnění PRO

Dokument Program rozvoje obce bude zveřejněn na webových stránkách obce [www.staremesto.eu](http://www.staremesto.eu) a na [www.obcepro.cz](http://www.obcepro.cz). V listinné podobě bude k dispozici k nahlédnutí na obecním úřadě v době úředních hodin. Veškeré aktualizace a zprávy o vyhodnocení PRO budou vyhotoveny jak v listinné podobě, které budou dostupné na Obecním úřadě ve Starém Městě, tak také v elektronické podobě na webových stránkách obce.



## 13. Seznam zkratk

ČSÚ	Český statistický úřad
DSO	Dobrovolný svazek obcí
JPO	Jednotka požární ochrany
JSDH	Jednotka sboru dobrovolných hasičů
JZ	Jihozápad
KES	Koeficient ekologické stability
KPÚ	Komplexní pozemkové úpravy
k.ú.	Katastrální území
MTJ	Moravskotřebovsko a Jevíčko
MŠ	Mateřská škola
OP VVV	Operační program věda, výzkum, vzdělávání
ORL	otorhinolaryngologie
ORP	Obec s rozšířenou působností
OSVČ	Osoba samostatně výdělečně činná
OÚ	Obecní úřad
PRO	Program rozvoje obce
SLDB	Sčítání lidu, domů a bytů
SZIF	Státní zemědělský intervenční fond
TJ	Tělovýchovná jednota
ÚP	Úřad práce
VPP	Veřejně prospěšní pracovníci
VUMOP	Výzkumný ústav meliorací a ochrany půdy
ZPF	Zemědělský půdní fond
ZŠ	Základní škola
ZUR PK	Zásady územního rozvoje Pardubického kraje

## 14. Seznam tabulek

TABULKA Č. 1: ZÁKLADNÍ INFORMACE O OBCI .....	6
TABULKA Č. 2: OBCE SOUSEDÍ S OBCÍ STARÉ MĚSTO .....	6
TABULKA Č. 3: HISTORICKÝ VÝVOJ POČTU OBYVATEL 1869 - 2017 .....	10
TABULKA Č. 4: PRŮMĚRNÝ VĚK OBYVATELSTVA OD ROKU 2007 .....	14
TABULKA Č. 5: PODNIKATELSKÉ SUBJEKTY DLE PŘEVAŽUJÍCÍ ČINNOSTI K 31. 12. 2017 .....	16
TABULKA Č. 6: PODNIKATELSKÉ SUBJEKTY DLE PRÁVNÍ FORMY K 31. 12. 2017 .....	17
TABULKA Č. 7: VÝVOJ NEZAMĚSTNANOSTI V ROCE 2016 A 2017 .....	17
TABULKA Č. 8: SEZNAM TRAFOSTANIC NA ÚZEMÍ OBCE .....	20
TABULKA Č. 9: POČET SPOJŮ V OBCI K 2. 1. 2018 .....	23
TABULKA Č. 10: HISTORICKÝ VÝVOJ POČTU DOMŮ V OBCI .....	24
TABULKA Č. 11: POČTY ZAMĚSTNANCŮ V ZŠ A MŠ .....	25
TABULKA Č. 12: PŘEHLED PRAVIDELNÝCH AKCÍ V OBCI .....	27
TABULKA Č. 13: PODÍL PŮDNÍHO FONDU OD ROKU 2013 - 2017 .....	28
TABULKA Č. 14: ZASTOUPENÍ PŮDNÍCH TYPŮ V OBCI .....	29
TABULKA Č. 15: TŘÍDY OCHRANY ZPF .....	30
TABULKA Č. 16: PŘÍJMY ZA ROK 2017 .....	32
TABULKA Č. 17: VÝDAJE ZA ROK 2017 .....	33
TABULKA Č. 18: PŘEHLED VYBRANÝCH POSKYTNUTÝCH DOTACÍ OD ROKU 2010 .....	33
TABULKA Č. 19: SWOT ANALÝZA SITUACE OBCE .....	37
TABULKA Č. 20: OPATŘENÍ 1.1: MODERNÍ TECHNICKÁ INFRASTRUKTURA .....	40
TABULKA Č. 21: OPATŘENÍ 1.2: BEZPEČNÁ DOPRAVA .....	41



TABULKA Č. 22: OPATŘENÍ 1.3: ZAJIŠTĚNÍ INFRASTRUKTURY PRO BYDLENÍ .....	42
TABULKA Č. 23: OPATŘENÍ 1.4: BEZPEČNÝ ŽIVOT V OBCI .....	42
TABULKA Č. 24: OPATŘENÍ 2.1: EFEKTIVNÍ SAMOSPRÁVA .....	43
TABULKA Č. 25: OPATŘENÍ 2.2: SPRÁVA OBECNÍCH BUDOV.....	43
TABULKA Č. 26: OPATŘENÍ 2.3: PODPORA CESTOVNÍHO RUCHU A OCHRANA KULTURNÍHO DĚDICTVÍ .....	44
TABULKA Č. 27: OPATŘENÍ 3.1: PODPORA AKTIVNÍHO ŽIVOTA V OBCI .....	45
TABULKA Č. 28: OPATŘENÍ 3.2: PODPORA PODNIKATELSKÉHO PROSTŘEDÍ V OBCI.....	45
TABULKA Č. 29: OPATŘENÍ 3.3: ZAJIŠTĚNÍ DOSTUPNOSTI SLUŽEB V OBCI.....	46
TABULKA Č. 30: OPATŘENÍ 4.1: VEŘEJNÁ ZELEŇ A PROSTRANSTVÍ .....	47
TABULKA Č. 31: OPATŘENÍ 4.2: ODPADOVÉ HOSPODÁŘSTVÍ .....	47
TABULKA Č. 32: OPATŘENÍ 4.3: ČISTOTA OVZDUŠÍ - PROSTŘEDÍ .....	48
TABULKA Č. 33: OPATŘENÍ 4.4: HOSPODAŘENÍ NA OBECNÍCH POZEMCÍCH (KPÚ) .....	48

## 15. Seznam grafů

GRAF Č. 1: VÝVOJ PŘIROZENÉHO PŘÍRŮSTKU OD ROKU 2007 – 2017 .....	11
GRAF Č. 2: VÝVOJ MIGRAČNÍHO PŘÍRŮSTKU OD ROKU 2007 - 2017 .....	11
GRAF Č. 3: VÝVOJ CELKOVÉHO PŘÍRŮSTKU OD ROKU 2007 - 2017 .....	12
GRAF Č. 4: POROVNÁNÍ VÝVOJE POČTU OBYVATEL S VYŠŠÍMI ÚZEMNĚ SAMOSPRÁVNÍMI CELKY OD ROKU 2007 .....	12
GRAF Č. 5: OBYVATELSTVO DLE POHLAVÍ .....	13
GRAF Č. 6: VĚKOVÁ STRUKTURA OBYVATELSTVA.....	13
GRAF Č. 7: POROVNÁNÍ VĚKOVÉHO PRŮMĚRU OBYVATELSTVA S VYŠŠÍMI ÚZEMNĚ SAMOSPRÁVNÍMI CELKY .....	14
GRAF Č. 8: POROVNÁNÍ NEZAMĚSTNANOSTI S VYŠŠÍMI ÚZEMNĚ SAMOSPRÁVNÍMI CELKY .....	18
GRAF Č. 9: PODÍL PŮDNÍHO FONDU NA KATASTRU OBCE K 31. 12. 2017.....	28
GRAF Č. 10: PODÍL ZÍSKANÝCH DOTACÍ DLE CHARAKTERU .....	35
GRAF Č. 11: PŘEHLED PŘÍJMŮ A VÝDAJŮ V LETECH 2010 - 2017 .....	35

## 16. Seznam obrázků

OBRÁZEK Č. 1: POLOHA KATASTRU OBCE STARÉ MĚSTO .....	7
--	---

## 17. Seznam použité literatury

- 4. úplná aktualizace UAP – 2016 pro správní obvod ORP Moravská Třebová; Část II. Rozbor udržitelného rozvoje území; *zpracovatel: Ekotoxa s.r.o. ve spolupráci s městem Moravská Třebová, Fišova 403/7, 602 00 Brno, Černá Pole*
- Zásady územního rozvoje Pardubického kraje; *zpracovatel: AURS, spol.s.r.o., Hládkov 920/12, 169 00 Praha 6 ve spolupráci s DHV CR, spol. s.r.o. Sokolovská 100/94, 186 00 Praha 8*
- Územní plán obce Staré Město
- Moravskotřebovsko a Svitavsko, vydavatel: Muzejní a vlastivědná společnost v Brně
- Historický lexikon obcí 1869 - 2011
- [www.stare-mesto.eu](http://www.stare-mesto.eu)
- [www.csu.cz](http://www.csu.cz)
- [www.monumnet.npu.cz](http://www.monumnet.npu.cz)
- [www.monitor.statnipokladna.cz](http://www.monitor.statnipokladna.cz)



## Program rozvoje obce Staré Město na období 2018 – 2025



- [www.idos.cz](http://www.idos.cz)
- [www.rsd.cz](http://www.rsd.cz)
- [www.statistiky.vumop.cz](http://www.statistiky.vumop.cz)
- [www.mapy.cz](http://www.mapy.cz)
- [www.wikipedie.cz](http://www.wikipedie.cz)
- Obecní úřad Staré Město
- Komunikace s VHOS a.s.
- Komunikace s ČEZ Distribuce a.s.